



VÝROČNÍ ZPRÁVA FONTÁNY

PŘÍSPĚVKOVÉ ORGANIZACE MORAVSKOSLEZSKÉHO KRAJE

ZA ROK 2013

OBSAH

ZÁKLADNÍ INFORMACE	2
ÚVODNÍ SLOVO ŘEDITELKY	3
VIZE, ZÁSADY A CÍLE ORGANIZACE.....	4
DOMOV PRO OSOBY SE ZDRAVOTNÍM POSTIŽENÍM	5
CHRÁNĚNÉ BYDLENÍ.....	7
NAPLŇOVÁNÍ POSLÁNÍ A CÍLŮ SLUŽEB	10
VÝSLEDKY HOSPODÁŘSKÉ ČINNOSTI ORGANIZACE V ROCE 2013	17
SPONZORING.....	18

ZÁKLADNÍ INFORMACE O PO

Název: Fontána, příspěvková organizace
Adresa: Celní 3, 748 01 Hlučín
IČ: 711 97 044
Ředitel: PaedDr. Jiřina Frejková
Tel.č.: 595041187, 595041143, 731 104 310
E-mail: frejkova@fontana-domov.cz
Webové stránky: www.fontana-domov.cz
Č. účtu: 638-821/0100

Organizace byla zřízena jako příspěvková organizace Moravskoslezského kraje zastupitelstvem kraje dne 1. 1. 2004 na základě usnesení zastupitelstva kraje č.18/633/1 ze dne 25. 9. 2003. Úplné znění zřizovací listiny bylo vydáno zastupitelstvem kraje dne 18. 12. 2003 pod číslem 22/351/2003. Dodatky ke zřizovací listině byly vydány v počtu patnácti v rozmezí let 2004 – 2012.

Hlavním účelem zřízení organizace je účelové poslání spočívající v poskytování sociálních služeb podle zákona č. 108/2006 Sb., o sociálních službách, ve znění pozdějších předpisů, v souladu s rozhodnutím o registraci, jakož i zajišťování fakultativních činností s poskytováním sociálních služeb souvisejících.

Organizace se ve své činnosti řídí obecně závaznými předpisy, usneseními zastupitelstva kraje a rady kraje, Zřizovací listinou a platnými Zásadami vztahů orgánů kraje k příspěvkovým organizacím, které byly zřízeny krajem nebo byly na kraj převedeny zvláštním zákonem, schválenými usnesením rady kraje.

V roce 2013 organizace neobdržela žádnou žádost o poskytnutí informací dle zákona č. 106/1999 Sb., o svobodném přístupu k informacím, ve znění pozdějších předpisů.

Za rok 2013 nebyla podána žádná odvolání proti rozhodnutí o omezení přístupu k informacím dle zákona č. 106/1999 Sb., o svobodném přístupu k informacím, ve znění pozdějších předpisů, neboť žádné takové rozhodnutí nebylo vydáno.

V roce 2013 nebyly na organizaci uvaleny žádné sankce za nedodržování ustanovení zákona č. 106/1999 Sb., o svobodném přístupu k informacím, ve znění pozdějších předpisů.



ÚVODNÍ SLOVO ŘEDITELKY

Vážení přátelé,

jako každoročně, tak i letos Vám dává výroční zpráva Fontány, příspěvkové organizace MSK

za rok 2013, možnost zhodnotit, zda jí poskytované sociální služby dělaly, to co měly nebo chtěly dělat a do jaké míry naplnily své veřejné závazky. I tentokrát je tato zpráva, jak v tištěné, tak v elektronické verzi, kterou si můžete stáhnout z našich webových stránek.

I s krátkým časovým odstupem můžeme konstatovat, že rok 2013 byl pro organizaci úspěšný, že se v jeho průběhu podařilo naplnit a uskutečnit téměř všechno, co jsme si na jeho začátku naplánovali, a co víc, uskutečnili jsme i některé věci navíc.

V roce 2013 byl nákupem dvoupokojového bytu Moravskoslezským krajem zakončen projekt Chráněného bydlení v Hlučíně. Poskytování služby chráněného bydlení začalo pro dvě uživatelky v dubnu 2013. Jednalo se o uživatelky, které do té doby využívaly službu domova. Uvolněné prostory na službě domova začala organizace od července využívat k poskytování krátkodobých pobytů.

Červen 2013 je termínem zahájení stavebních prací na projektu „Rekonstrukce objektu na chráněné bydlení v Ostravě na ulici Tvorkovských“, jehož realizací organizace získá novou kapacitu chráněného bydlení v počtu 14 osob. Provoz tohoto chráněného bydlení bude celoroční, nepřetržitý a cílovou skupinou budou dospělé osoby s mentálním nebo kombinovaným postižením, a to s nižší až střední mírou podpory. Ukončení stavebních prací bylo naplánováno na leden 2014, kolaudace na únor 2014, následně proběhne vybavení objektu nábytkem. Předpokládané otevření nových kapacit je plánováno na duben až květen 2014.

Dalším projektem, do kterého organizace vstoupila, jako partner je projekt „Transformace domova Fontána“ spolufinancovaný Evropským sociálním fondem. Partnerem organizace v projektu je Centrum podpory transformace o.p.s., a realizace projektu bude probíhat od července 2013 do června 2015. Klíčové aktivity projektu by měly být jedněmi z východisek pro plánování rozvoje organizace v dalších letech.

V uplynulém roce pokračovala i nadále velmi dobrá spolupráce s ostatními poskytovateli sociálních služeb, a to zejména s Charitou Hlučín, Čtyřlístkem a Benjamínem, Slezskou diakonií, dále s veřejností, městem Hlučín a naším zřizovatelem.

Závěrem chci poděkovat všem zaměstnancům za vynaložené úsilí ke zvládnutí všech složitých a náročných úkolů minulého roku, za jejich obětavou práci, za sounáležitost s organizací, za rozvoj týmové spolupráce a popřát hodně sil, motivace a kreativity k dalšímu rozvoji sebe sama i organizace

v roce příštím, s očekáváním konečné realizace projektu chráněného bydlení v Ostravě.

PaedDr. Frejková Jiřina

ředitelka

VIZE, ZÁSADY A CÍLE ORGANIZACE

Zvyšováním kvality zařadit Fontánu mezi přední poskytovatele sociálních služeb v moravskoslezském regionu a během rozvoje nekompromisně trvat na dodržování všech našich zásad.

Zásady

- poskytovat příjemné pracovní prostředí a jednat mezi sebou s respektem a úctou
- přijmout rozmanitost jako neodmyslitelnou součást naší práce
- služby poskytovat tím nejlepším způsobem, a to individualizovanou podporou uživatelů
- vždy se snažit o spokojenost uživatelů
- připustit, že základním předpokladem našeho dalšího rozvoje je zvýšení podílu samofinancování organizace
- transparentnost

Cílem je vytvořit takovou strukturu sociálních služeb, která dokáže pružně reagovat a přizpůsobovat se potřebám jednotlivých uživatelů.

Organizace poskytuje dvě celoroční pobytové sociální služby, jejichž místa poskytování se nachází blízko centra města Hlučína, které má téměř 15.000 obyvatel. Ve městě je plná občanská vybavenost, včetně obchodů, úřadů, pošty, školských zařízení, polikliniky.

Dále se zde nachází sportovní a rekreační areály (víceúčelová sportovní hala a rozlehlý sportovní areál u Hlučínského jezera, včetně upraveného bazénu), kino, kulturní centrum (muzeum, knihovna, kulturní dům, které nabízí volnočasové aktivity pro dospělé), dům dětí a mládeže (rovněž nabízí volnočasové aktivity pro dospělé), dětský ranč, vlakové a autobusové nádraží.

Okolí Hlučína je také vhodné k pěší a cykloturistice, je možné se dostat k velmi zajímavým bodům a místům v blízkém okolí.

Hlučín je vzdálen 7 km od města Ostrava, která má téměř 315.000 obyvatel a veškerou občanskou i dopravní vybavenost.

DOMOV PRO OSOBY SE ZDRAVOTNÍM POSTIŽENÍM

Rozhodnutí o registraci sociální služby – **domov pro osoby se zdravotním postižením** bylo přiděleno dne 19. 7. 2007 pod identifikátorem č. 3041976.

Místo poskytování služby je na adrese Celní 3, 748 01 Hlučín.

Poslání domova

Domov pro osoby se zdravotním postižením poskytuje celoroční nepřetržitou pobytovou sociální službu dospělým lidem s mentálním nebo kombinovaným postižením, kteří vzhledem ke svým individuálním potřebám potřebují zajistit takovou podporu a péči, která jim nemůže být zajištěna členy jejich rodiny nebo jinými sociálními službami.

Bydlení v komunitách umožňuje, co nejvíce běžný způsob života se zázemím jistoty, bezpečí a důvěry.

Cílová oblast

- Region Moravskoslezského kraje, výjimečně jiná místa ČR

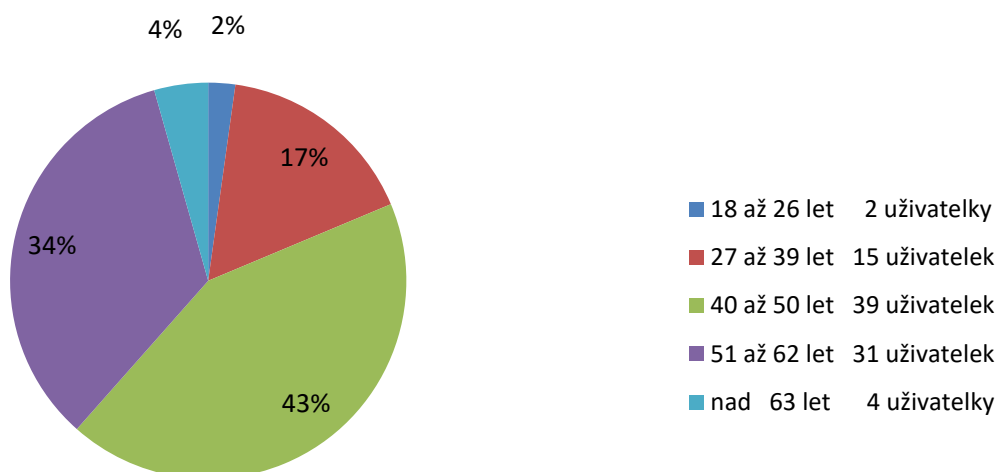
Cílová skupina domova

Služba je určena dospělým lidem s mentálním nebo kombinovaným postižením ve věku od 18 let z regionu Moravskoslezského kraje, výjimečně i z jiných míst ČR, s nízkou úrovní dovedností potřebných pro samostatný život.

Celková registrovaná kapacita služby je 90 míst.

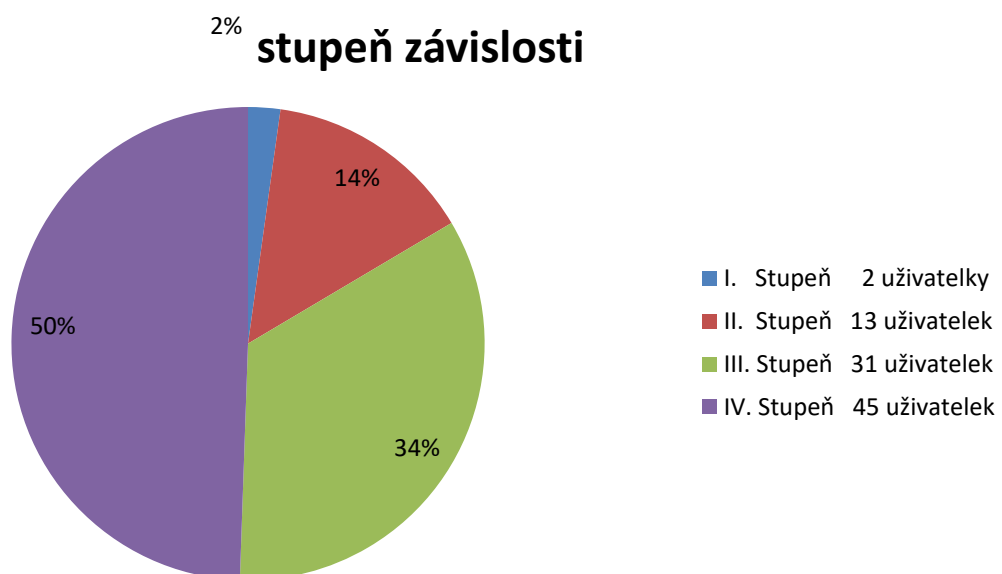
1. Skladba uživatelů podle věku

věk uživatelů



2. Skladba uživatelů podle stupně závislosti

stupeň závislosti



Cíle služby domova

Podporou uživatelů směřujeme k následujícím cílům služby:

- osamostatňování a zvyšování soběstačnosti, jak to jen lze
(podpora je poskytována jen tam, kde to uživatel samostatně nezvládne, a to v oblastech sebeobsluhy, péče o svůj zevnějšek, komunikace, péče o domácnost, pracovních návyků, příprav na život mimo zařízení atd.)
- uskutečňování samostatného rozhodování o běžných každodenních záležitostech
(rozhoduje se kdy vstane a kdy půjde spát, co a kdy bude jíst, s kým a jak bude trávit volný čas, co si oblékne, jak si zařídí pokoj atd.)
- minimalizování negativních dopadů jejich zdravotního postižení
(zajímají se o své zdraví, pravidelně cvičí, plavou a zdravě se stravují, využívají masáže atd.)
- zapojení do aktivit v místě, kde bydlí
(účast na různých kulturních a společenských akcích v místě, kde bydlí, zapojení do činnosti spolků, zapojení do akcí zlepšujících životní prostředí atd.)
- rozvíjení aktivních vztahů s rodinou a přáteli
(pěstování i jiných vztahů, než vztahů se zaměstnanci služeb)
- trávení volného času smysluplnými aktivitami
(pěstování svých koníčků, turistika, terapie, kondiční ergoterapie)
- plánování života podle svých přání a potřeb a jejich naplňování
(rozhodují, kdo se zapojí do plánování jejich podpory, jejich přání jsou podchycena a reflektována v plánech, jsou účastníky týmu pro plánování)

CHRÁNĚNÉ BYDLENÍ

Rozhodnutí o registraci sociální služby – **chráněné bydlení** bylo přiděleno dne 19. 7. 2007 pod identifikátorem č. 6205177.

Pracoviště: Chráněné bydlení, Dlouhoveská 44a/1985, 748 01 Hlučín

Služba s kapacitou čtyř uživatelů je poskytována v areálu organizace na adrese Dlouhoveská 44a/1985, 748 01 Hlučín a je umístěna do třípodlažní vilky s bytem 1+3. Součástí bytu je plně vybavená společná kuchyň, obývací pokoj, vstupní hala, sociální zařízení a dva dvoulůžkové pokoje. Vybavení interiéru nábytkem, spotřebiči a audiovizuální technikou poskytl poskytovatel. Vilka není bezbariérová.

Pracoviště: Chráněné bydlení, Přímá 2/2012 a 4/2013, 748 01 Hlučín

Řadový dvoupodlažní dvojdomek se dvěma byty 1+ 4, umístěný ve vilové čtvrti je určen k poskytování služby chráněného bydlení 10 uživatelům. Součástí bytu je plně vybavený obývací pokoj s kuchyňským a jídelním koutem, vstupní chodba, dvě sociální zařízení, technická místnost, tři jednolůžkové (jeden s balkónem) a jeden dvoulůžkový pokoj. U domu je zahrada, jejíž součástí jsou i dvě odpočinkové vydlážděné terasy.

Vybavení společných interiérových prostor nábytkem, spotřebiči a audiovizuální technikou poskytl poskytovatel, uživatelům byla dána možnost vybavit si své pokoje nábytkem a dalšími doplňky dle vlastního uvážení ze svých depozitních prostředků.

Pracoviště: Chráněné bydlení, V.Balarina 1959/6, 748 01 Hlučín

Přízemní byt 2+kk se zahrádkou, umístěný v novém bytovém domě, ve kterém žijí dvě uživatelky. Součástí bytu je obývací pokoj s kuchyňským koutem, společná ložnice, předsíň, sociální zařízení a komora umístěna mimo prostor bytu (na společné chodbě). Domácnost poskytovatel plně vybavil nábytkem a elektrospotřebiči, na výběru se podíleli i uživatelé, kteří si interiér doplnili i svými věcmi.

Služba s kapacitou čtyř uživatelů je poskytována v areálu organizace na adrese Dlouhoveská 44a/1985, 748 01 Hlučín a je umístěna do jednopodlažní vilky s bytem 1+3.

Nová kapacita chráněného bydlení se dvěma byty 1+ 4, o počtu 10 uživatelů byla otevřena 16. července 2012 v řadovém jednopodlažním dvojdomku v Hlučíně, který se nachází uprostřed vilové čtvrti na adrese Přímá 2/2012 a Přímá 4/2013, 748 01 Hlučín.

Poslání chráněného bydlení

Posláním služby je poskytnout celoroční bydlení v běžné domácnosti osobám s mentálním nebo kombinovaným postižením ve věku od 20 let, které se chtějí osamostatnit, a zároveň jim zajistit podporu při získávání praktických dovedností nutných pro samostatný život.

Cílová oblast

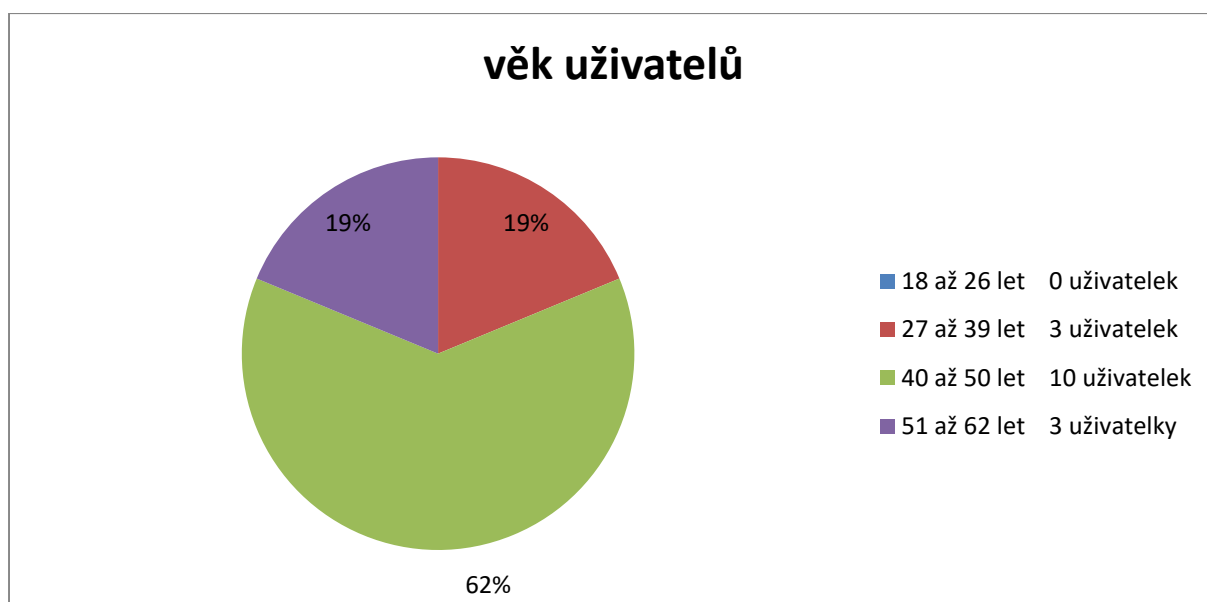
- Region Moravskoslezského kraje, výjimečně z jiných míst ČR

Cílová skupina

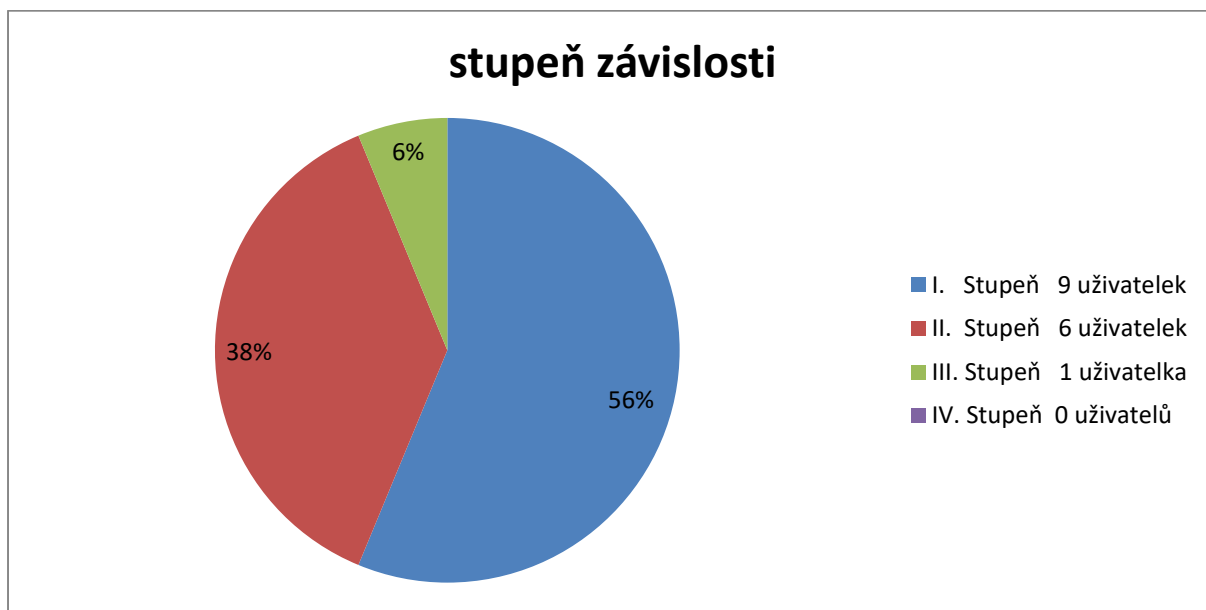
Osoby s mentálním postižením v možné kombinaci s lehkým smyslovým a pohybovým postižením, ve věku od 20 let, které potřebují především podporu a pomoc v oblasti samostatného bydlení a při nábviku dovedností potřebných pro samostatný život v přirozených podmínkách.

Celková kapacita služby je 16 míst.

1. Skladba uživatelů podle věku



2. Skladba uživatelů podle stupně závislosti



Cíle

Cílem služby je stav, kdy uživatelé mají osvojeny a umějí využívat dovednosti potřebné pro samostatný život a jsou schopni žít buď samostatně mimo službu chráněného bydlení, či v této službě s minimalizovanou podporou ze strany pracovníků.

Podporou uživatelů, která se odvíjí od jejich individuálních možností a schopností, směřujeme k následujícím cílům služby:

- uživatel se samostatně rozhoduje o způsobu života,
- uživatel je samostatný a soběstačný ve vedení domácnosti (nakupování, příprava jídla, praní, úklid, hospodaření s financemi),
- uživatel běžně využívá veřejné služby v místě, kde žije (orientuje se v místě, kde žije, ví, kde co je, má navázány kontakty),
- uživatel je zaměstnaný, případně využívá jiných pracovních aktivit (sociálně terapeutické dílny, praktická příprava na SOU apod.),
- uživatel navazuje a udržuje běžné mezilidské vztahy (s rodinou, partnerem, přáteli, sousedy),
- uživatel smysluplně tráví svůj volný čas podle svých představ.

Cíle služby jsou průběžně rozpracovávány do konkrétních cílů na různě dlouhá časová období a korespondují s osobními cíli uživatelů.

Zásady poskytování služeb

Zásady vyjadřují hodnoty, z nichž vycházejí zaměstnanci při poskytování sociální služby

- dobrovolnost (*k přijetí služby není nikdo nucen, služba je poskytována na základě svobodného rozhodnutí uživatele*)
- možnost vlastní volby (*žít si svůj vlastní život podle svých představ a dle vlastního rozhodnutí*)
- nezávislost (*služba je poskytována tak, aby nevedla k vytváření závislosti na službě, důraz je kladen na takovou podporu, která zvýší schopnost uživatelů samostatně si zařizovat běžné záležitosti v přirozeném prostředí*)
- motivace (*chtít, co nejvíce zvyšovat svou samostatnost a rozvíjet své schopnosti, co zvládnou, dělám sám*)
- individualizovaná podpora a flexibilita (*podpora a pomoc jsou poskytovány s ohledem na individualitu každého uživatele, individuální cíle a plány jsou pravidelně hodnoceny a pružně přizpůsobovány aktuální situaci*).

NAPLŇOVÁNÍ POSLÁNÍ A CÍLŮ SLUŽEB

Naplňování poslání a cílů služeb je dlouhodobý a systematický proces práce s kvalitou, k jehož realizaci využíváme především tyto nástroje:

- týmová spolupráce a individualizace služeb uživatelům
- standardy kvality
- personální práce a vzdělávání zaměstnanců
- skupinové terapie, aktivizační programy pro uživatele, zaměstnávání uživatelů
- stížností, podněty připomínky
- zpětná vazba od zaměstnanců, uživatelů, rodinných příslušníků, dobrovolníků, studentů, externích odborníků
- prezentace služeb a rozvoj vztahů s veřejností

Týmová spolupráce a individualizace služeb

V organizaci pracuje několik pracovních týmů, včetně projektového a transformačního. Uplynulý rok byl věnován především náviku týmové komunikace s důrazem na vzájemný dialog a dohodu, s cílem naučit pracovníky respektovat názory druhých a společně s ostatními členy týmu se naučit sdílet společné hodnoty a cíle.

U individuálních plánů uživatelů byl v loňském roce v centru pozornosti soulad uživatelových přání a představ s jeho schopnostmi a posláním služby a dále pravidelné hodnocení cílů a pružné reagování na aktuální situaci uživatele.

Standardy kvality

Transformační tým a další pracovníci pracovali na aktualizaci, doplnění a uvedení vnitřní metodiky organizace do stavu, který bude zcela odpovídat Standardům kvality sociálních služeb a akceptovat opatření přijatá k doporučením z procesního auditu uskutečněného v říjnu 2013 u služby domova.

Personální práce a vzdělávání zaměstnanců

Ke konci roku 2013 pracovalo v organizaci 88,5 zaměstnanců, z toho na úseku přímé péče o uživatele 70 lidí, a to v pracovních pozicích sestry (5), pracovník sociálních služeb (61) a sociální pracovníce (4). Při příjmu nových zaměstnanců, kdy organizace především využívá dotace na VPP, spolupracujeme s krajskou pobočkou ÚP v Ostravě a jejím kontaktním pracovištěm v Opavě.

Za účelem dosažení optimálního souladu mezi potřebami zaměstnavatele a zaměstnance probíhalo v průběhu roku hodnocení zaměstnanců. Ročního hodnocení se zúčastnilo 78 zaměstnanců, tj. 88 % z celkového počtu zaměstnanců.

Organizace trvale podporuje prohlubování kvalifikace a kontinuální vzdělávání zaměstnanců a k tomu v roce 2013 využila v maximální míře možnosti, dané jí realizací projektu „Transformace domova Fontána“ spolufinancovaného Evropským sociálním fondem. Partnerem organizace v projektu je Centrum podpory transformace o.p.s. V rámci tohoto projektu bylo proškoleny v tématu „Vyhodnocování nezbytné míry podpory uživatelů“ celkem 25 zaměstnanců.

Další dvě vzdělávací akce na téma „Komunikace klíčového pracovníka s uživateli sociálních služeb s vybranými diagnózami“ a „Aktivizační techniky v práci se seniory“ se podařilo organizaci realizovat bezplatně s lektory Akademie Hartmann, a to pro 45 zaměstnanců.

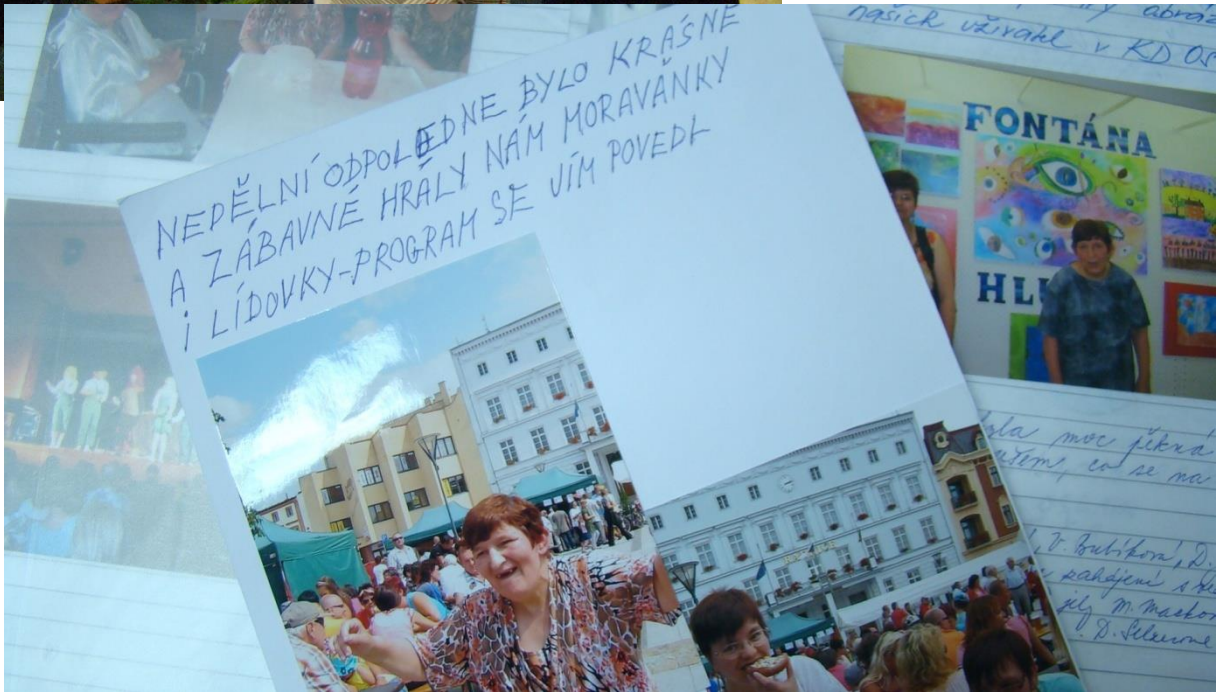
Další semináře, kterých se zaměstnanci zúčastnili, byly pak zaměřeny na specifika jejich práce, a to Sexualita lidí s MP a Rehabilitace a relaxace pro dospělé s kombinovaným postižením realizované EDUCO CENTREM s.r.o., a také na bezpečnost a ochranu zdraví zaměstnanců a uživatelů.

Zvyšování kvalifikace je v režii zaměstnanců a v uplynulém roce studoval jeden zaměstnanec sociální práci na Fakultě sociálních studií v Ostravě a jeden na střední škole, obor sociální činnost.

Skupinové terapie, aktivizační programy pro uživatele, zaměstnávání uživatelů

- Své kulturní a společenské programy pro zvýšení aktivní činnosti uživatelů si každá komunita připravuje sama. Mezi oblíbené akce patří návštěva divadel – Čardášová princezna, Fantom Londýna, Dívka s pomerančí, Láska s červeným nosem, Pan Barvička a slečna Mašlička; návštěvy koncertů – Pavel Novák, Trigon Band a Jiří Neduha, sbor Sv. Hedviky, , Muzikohraní, výlety, grilování na zahradě, promítání filmů, Motýlek, Fimfárum, , Děti dětem. Městské akce – Hlučinský krmáš, Koláčobraní, Podzimní šlápota, Hlučinské slavnosti, vánoční trhy atd. Dále se uživatelé zúčastnili zahradní slavnosti pořádané Charitou Hlučín. Z akcí pořádaných organizací Fontánou uvádíme dvě největší, a to červnové Setkání s operními pohádkami v podání členů Operního souboru NDM a pásmo muzikálových písní Dětského operního studia v Ostravě a výstava výtvarných prací Dívati se dovoleno v Domě kultury města Ostravy.
- Dle individuálních potřeb uživatelů probíhají např. činnosti zaměřené na získávání dovedností pro vedení domácnosti, kondiční a rehabilitační cvičení, plavání, muzikoterapii, canisterapii, Snoezelentherapii, hipoterapii, relaxační terapie, ruční práce – vyšívání, paličkování, tkaní kobereců; malování.
- Uživatelé mají možnost využívat k realizaci své zájmové činnosti veřejné služby – kurzy pořádané Kulturním domem nebo Domem dětí a mládeže, návštěva knihovny, duchovní služby.
- K rozvoji pracovních dovedností uživatelů jsou využívány dílny organizace – rukodělná a výtvarná a sociálně terapeutické dílny Charity v Ludgeřovicích, do kterých dochází 20 uživatelů. Pro uživatele, kteří již mají pracovní dovednosti osvojené např. úklid, pomocné práce v kuchyni se organizace snaží najít pracovní uplatnění. V současnosti devět uživatelů chráněného bydlení pracuje na dohody o pracovní činnosti a jedna uživatelka vykonává funkci dobrovolníka v rehabilitačním stacionáři.






20K 2013
14. 5. VÝLET


KAM? OSTRAVA-PORUBA AREÁL VŠB
"GEOLOGICKÝ PAVILON"

KDO? VŠECHNY UŽIVATELKY + DOPROVOJ



MOC SE NÁM LÍBILY MINERÁLY
KORALY Z AUSTRÁLIE. TAKÉ
PŘEKVAPIL KOLIK KRAŠNĚ ZBAR
KAMENŮ JE Z NAŠÍ ZEMĚ.


Maruška
Dachůvková Juvěšková



14. 7. 2013 (neděle)

FESTIVAL PŘESHRANIČNÍ KULTURY
Z MÍROVÉ NĀH. HLUČÍN

des libyho kroje, oskvevni (občerstvení)
V CELÁ NAŠE KOMUNITA
VOD: Brigitt Homolová + Danja Rázerová



namalovala D. Juvěšková





Stížnosti, podněty připomínky

Za rok 2013 organizace řešila tři stížnosti uživatelů, které směřovaly do oblasti vztahů se spolubydlícími a 26 podnětů, z nichž většina směřovala do oblasti stravování a týkala se jídelníčku, nabídky, kvality, úpravy. Všechny stížnosti a podněty byly řešeny v souladu se standardem č.7, stížnosti.

Zpětná vazba od zaměstnanců, uživatelů, rodinných příslušníků, dobrovolníků, studentů, externích odborníků

V rámci organizace i jednotlivých služeb probíhají pravidelné týmové porady personálu a na ně navazující diskuse ohledně kvality služeb a navrhovaných změn v rámci vedení organizace. Pracovníkům jsou 1x ročně dávány dotazníky sloužící ke zjišťování jejich názorů například ohledně probíhající transformace, naplňování kritérií jednotlivých Standardů kvality, metodik a pracovních postupů, vzdělávání pracovníků, provozních záležitostí. Dotazníky jsou anonymní a výsledky šetření využíváme k dalšímu zkvalitnění naší činnosti. Další metodou k získávání informací o službách jsou individuální rozhovory, které většinou probíhají v rámci hodnocení zaměstnanců.

Názory uživatelů na to, že to co pro ně služba dělá je kvalitní, účinné a účelné se nám promítají do jejich osobních cílů. Spokojenost uživatelů je většinou zjišťována především v neformálních individuálních rozhovorech s nimi přímo na komunitách. S uživateli jsou vedeny i cílené rozhovory zaměřené na zjišťování spokojenosti a podnětů k fungování služby. Tyto rozhovory mohou probíhat i formou skupinové diskuse, o takto proběháních diskusích k určenému tématu jsou vedeny písemné záznamy. Soustavné, cílené a dlouhodobé pozorování využíváme zejména u uživatelů s problémy v komunikaci a je dokládáno pravidelnými, každodenními zápisy v knize denního a nočního hlášení, Hlášení sester a Aktivizačních tabulkách. Zápisy pravidelně pročítá vedoucí komunity, sociální pracovnice a případné změny jsou projednávány na poradách týmů a změny postupů zavedeny do pracovních metodik a individuální dokumentace uživatele.

Pro hodnocení kvality služeb je podstatné zjištění především toho, co od služby příbuzní a opatrovníci uživatelů očekávají, zda se daří jejich očekávání naplnit, případně, kde vidí nedostatky v poskytované službě. Zda služba plní své cíle i tímto směrem zjišťujeme především pomocí těchto nástrojů:

Rozhovory s opatrovníky, příbuznými – první rozhovory se uskutečňují při jednání se zájemcem o službu (formulace očekávání), v průběhu služby (naplňování osobního cíle uživatele) a také při ukončení poskytování služby (naplnění očekávání). S některými příbuznými uživateli udržujeme kontakt i po ukončení poskytování služby, chodí na návštěvy, zúčastňují se našich akcí, vedou s námi nebo s našimi uživateli písemnou a telefonickou komunikaci. Příležitost k osobní komunikaci se zákonnými zástupci a rodinnými příslušníky uživatelů nám přinesl prosinec 2013, kdy byly uzavírány nové smlouvy o poskytování služby.

Vedení organizace má pro individuální rozhovory s opatrovníky a příbuznými vyčleněnou středu

V době od 13,00 – 15,00 hodin, jindy kdykoliv, ale po předběžném oznámení.

Organizace umožňuje stáže zaměstnancům jiných organizací a studentům. Stáže jsou zájemcům umožněny bezplatně.

Organizací a vedením stáží jsou pověřeni příslušní vedoucí domovů a vedoucí úseků služeb, kteří mohou své povinnosti delegovat plně nebo jen zčásti na zaměstnance úseku služeb, na němž se stáž uskutečňuje. Se stážisty nebo s vysílající organizací je uzavíraná písemná smlouva.

V roce 2013 absolvovalo v naší organizaci jednodenní stáž osm studentů z Vyšší odborné školy sociální a na souvislé týdenní stáži byly 4 osoby, a to v rámci rekvalifikace na PSS Střediskem vzdělávání s.r.o.

Rok 2013 přinesl organizaci novou možnost zapojení dalších lidí do poskytování služeb, a to zřízením bezplatných dlouhodobých odborných praxí absolventů. V září jsme uzavřeli s POE EDUCO s.r.o. Smlouvu o poskytnutí praxe, na základě které v naší organizaci pracoval od října 1 osoba v přímé práci s uživateli.

Poznatky a připomínky ke způsobu poskytování služby od nich získáváme zpětnou vazbou, a to jak z cílených rozhovorů nebo skupinových diskusí např. ze školení, tak z jejich písemně zpracovaných poznatků průběhu praxe.

Prezentace služeb a rozvoj vztahů s veřejností

- Spolupráce s SOU a Praktickou školou v Hlučíně, v organizaci je realizován praktický výcvik pro studenty učebního oboru pečovatel.
- Spolupráce s městským úřadem v Hlučíně v problematice opatrovnictví, spolupráce v rámci komunitního plánování.
- Tradiční Dny otevřených dveří, tradičně pořádáme Ples pro zdravotně postižené a Zahradní slavnost, oslavy výročí založení zařízení.
- Výrobky uživatelů služeb vystavujeme na výstavních a prodejních akcích – Den sociálních služeb, Vánoční prodejní výstavy atd.
- V deníku Mladá Fronta Dnes byl uveřejněn článek věnovaný výstavě výtvarných prací našich uživatelů „Nahlédněte do jiného světa“

Letní tip na 2 hodiny
Nahlédněte
do „jiného“ světa

Podívat se na svět očima mentálně postižených můžete v galerii Gaudeamus. Až do 30. srpna zde probíhá výstava s názvem Dívat se dovoleno. Expozici tvoří výtvarné práce klientů a uživatelů chráněného bydlení Fontána v Hlučíně. Autoři se snažili znázornit svět kolem sebe pomocí různých výtvarných technik. Po celou dobu mají návštěvníci možnost hlasovat do soutěže o tři nejlepší práce.

Dům kultury města Ostravy,
ulice 28. října 124/2556
Otevírací doba: denně 8.00–20.00

18.8. krásná výstava, je to
příjemná a příjemná.

5.8. krásná galerie! ☺ Eva a

13.8. krásné, zajímavé práce. Děkuji

15.8. Děkuji za kadeřku
Böhmová
Gina

15.8. je to moc pěkné. (Myslím
lidem to psychicky moc pomůže
Děkuji

20.8. Moc pěkné
22.8. MOC KRÁSILE
Lepší
@D



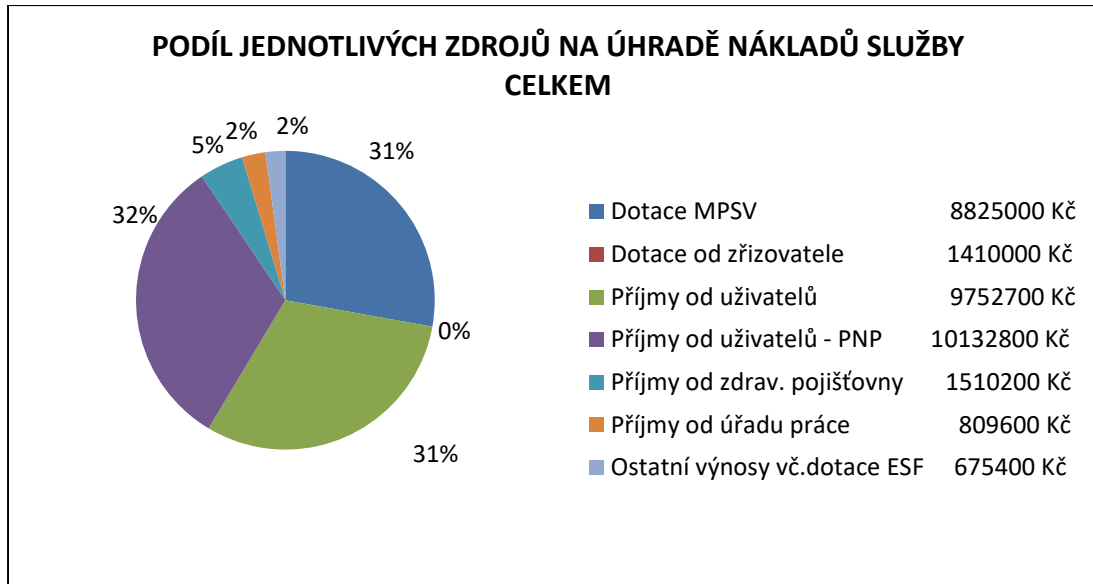
VÝSLEDKY HOSPODÁŘSKÉ ČINNOSTI ORGANIZACE V ROCE 2013

V roce 2013 jsme dosáhli kladného hospodářského výsledku, a to i přes značné výdaje spojené s otevřením nové kapacity chráněného bydlení. Navýšily se nám odpisy zařazením objektu určeného pro službu chráněného bydlení v Hlučíně na ulici V. Balarina 1959/6 v Hlučíně. Z důvodu navýšení odpisů nám zřizovatel navýšil provozní příspěvek o 1200 tis. Kč.

Náklady a výnosy v roce 2013

	náklady (tis. Kč)	výnosy (tis. Kč)	výsledek hospodaření (tis. Kč)
Hlavní činnost	33104,1	33115,5	11,4
Doplňková činnost	0	0	0
Celkem	33104,1	33115,5	11,4

Podíl jednotlivých finančních zdrojů na úhradě nákladů služby k 31. 12. 2013



SPONZORING

V roce 2013 jsme obdrželi od dárců finanční a věcné dary v částce 503 654,70 Kč.

Finanční dary v částce 244 400,70 Kč byly určeny na kulturní a společenské akce uživatelů a na sociální účely.

Věcné dary v částce 259 254,00 Kč byly určeny k vybavení interiéru pro uživatele a k pohybovým terapiím uživatelů.

Děkujeme za dary tradičním dárcům Fontány – Mgr. Anna Kališová, p. Jana Plačková, Nadaci KB, a.s. – Jistota, fa Hartmann – Rico, a.s.a všem ostatním dárcům, kteří nechtějí být jmenováni.

Fontána, příspěvková organizace, Celní 409/3, 748 01 Hlučín



**DOMOV PRO
OSOBY SE
ZDRAVOTNÍM
POSTIŽENÍM**

**PŘÍLOHA Č. 1 K VÝROČNÍ
ZPRÁVĚ ZA ROK 2013**



1. Popis zařízení

Domov pro osoby se zdravotním postižením, služba je poskytována v sídle organizace na adrese Celní 3, 748 01 Hlučín, které se nachází v blízkém okolí centra města v zástavbě tvořené rodinnými domy.



2. Charakteristika poskytované služby

Domov pro osoby se zdravotním postižením poskytuje celoroční nepřetržitou pobytovou sociální službu dospělým lidem s mentálním nebo kombinovaným postižením od 18 let, kteří vzhledem ke svým individuálním potřebám potřebují zajistit takovou podporu a péči, která jim nemůže být zajištěna členy jejich rodiny nebo jinými sociálními službami.

V současnosti je služba domova poskytována 91 uživatelům ve třech bezbariérových objektech komunitního typu, Růžový, Žlutý a Zelený domov. Ubytování v komunitách (bytech) je srovnatelné s běžnou domácností, a to jak uspořádáním místností, tak jejich vybavením. Ve většině komunit žije 6 uživatelů, výjimkou jsou dvě komunity pro uživatele s nejvyšší mírou podpory a s požadavkem na zvýšenou ošetrovatelskou péči, kde je kapacita 8 a 16 uživatelů. Podporu na komunitách zajišťují stálí pracovníci, jejichž snahou je, aby se život uživatelů podobal, co nejvíce běžnému způsobu života. Komunity mají různě nastavenou míru podpory podle potřeb

uživatelů a jejich program je založen na pravidelném denním rytmu – střídání práce a odpočinku, pracovních dnů a víkendů.

Služba je poskytována na základě uzavřené písemné smlouvy za úhradu, zpoplatněné je ubytování, stravování a úkony péče, ceny jsou stanoveny v ceníku. Samotnému aktu uzavírání smlouvy předchází jednání se zájemcem o službu, během kterého si poskytovatel a žadatel upřesňují zakázku služby a specifikují osobní cíl žadatele, který je následně východiskem pro individuální plán.

Individuální plán má zpracován každý uživatel, jsou v něm nastaveny jeho konkrétní osobní cíle, jejichž naplňování vede k maximálnímu rozvoji jeho soběstačnosti.

Jednotlivými složkami péče jsou tyto následující činnosti, které může uživatel v případě svých potřeb využít: podpora nebo pomoc při zvládnání běžných úkonů péče o vlastní osobu, podpora nebo pomoc při osobní hygieně nebo poskytnutí podmínek pro osobní hygienu, výchovné, vzdělávací a aktivizační činnosti dle individuálního plánu, zprostředkování kontaktu se společenským prostředím, sociálně terapeutické činnosti, pomoc při uplatňování práv a oprávněných zájmů, sociální poradenství a zdravotní péče (ošetřovatelská a lékařská).

3. Uživatelé služby:

3.1 schválená kapacita zařízení pro rok 2013

Schválená kapacita služby domova pro rok 2013 je 90 míst, k 31.12.2013 byla skutečnost 91 uživatelů (1 uživatel byl přijat ke krátkodobému pobytu).

3.2 celkový počet uživatelů k 31. 12. 2013 a jejich rozdělení (viz tabulka):

ROZDĚLENÍ UŽIVATELŮ K 31. 12. 2013, POČTY DLE:		POČTY UŽIVATELŮ			Z TOHO NOVĚ PŘIJATÝCH	
		ŽENY	MUŽI	CELKEM	ŽENY	MUŽI
3.3.1 POHLAVÍ		88	3	91	2	1
3.3.2 VĚK	rozpětí	24-69	25-31		33-62	25
	průměr	49,23	30,13		48,15	25
3.3.3 STUPEŇ ZÁVISLOSTI	osoby bez závislosti					
	I lehká závislost	2		2		
	II středně těžká závislost	12	1	13	2	1
	III těžká závislost	31		31		
	IV úplná závislost	43	2	45		
3.3.4 TYP POSTIŽENÍ	3.3.4.1 osoby s mentálním postižením	lehké		15		
		střední	40	1	41	2

	těžké	24	1	25		
	hluboké	9	1	10		
	3.3.4.2 osoby s kombinovaným zdravotním postižením (tělesné + mentální postižení) (osoby bez psychiatrické diagnózy)	59	2	61		
	3.3.4.3 osoby se zdravotním postižením (i kombinovaným) a s psychiatrickou diagnózou	17	1	18		
	3.3.4.4 osoby s psychiatrickou diagnózou					
3.3.5 Osoby se závislostí na alkoholu, jenž neodpovídají cílové skupině služby						
3.3.6 MOBILITA	bez omezení pohybu	33	1	34	1	1
	s částečným omezením	42	1	43	1	
	s úplným omezením pohybu	13	1	14		

3.3 obloženost v uplynulém roce (v %): 98,07%

3.4 počet evidovaných zájemců o službu ke dni 31.12. 2013

z toho - žen : 12

- mužů : 7

3.5 průměrná čekací doba zájemců o službu: 3 roky, u zájemců s vysokou mírou podpory a zcela nepohyblivých (ležících) se může prodloužit až na 4 roky, a to vzhledem ke stárnoucí stávající klientele a k omezenému počtu míst pro takto postižené.

4 Personál:

vzdělání	počet pracovníků celkem		počet pracovníků											
	přepočtený stav (PS) ke dni 31.12. 2013	%	přímá péče						sociální pracovníci		THP		ostatní	
			pedagogičtí pracovníci		pracovníci v sociálních službách		zdravotničtí pracovníci							
			1	2	3	4	5	6						
PS	%	PS	%	PS	%	PS	%	PS	%	PS	%			
vysokoškolské			2	2,4	1	1,2	2,9	3,4	2,45	2,9				

vyšší odborné					1	1,2			1	1,2				
úplné střední					22	26,1	4	4,7			4,95	5,9	1	1,2
vyučení					31	36,8							9,95	11,8
základní					1	1,2								
celkem	84,25	100	0		57	67,7	5	5,9	3,9	4,6	7,4	8,8	10,95	13

5 Práce s kvalitou poskytovaných služeb a významné události v roce 2013

Kvalitu námi poskytované služby má za úkol posuzovat dle zákona č.1087/2006 Sb., o sociálních službách, inspekce kvality, která je v gesci Úřadu práce. Inspekce u služby domova neproběhla ani v roce 2013.

I přes tuto skutečnost je snahou organizace s kvalitou pracovat, navržené postupy v průběhu poskytování služby ověřovat a hodnotit a výsledky hodnocení využít jako východisko k dalšímu zvyšování kvality.

Podněty k hodnocení a přehodnocování kvality jsme v roce 2013 získávali z těchto zdrojů a za použití těchto nástrojů:

Stížnosti, podněty a připomínky

V průběhu roku byly podány uživateli 3 stížnosti, které byly zaměřeny do oblasti vztahů se spolubydlicími a 1 stížnost na zaměstnance (používání zdrobnělin při rozhovorech s uživateli, uživatelky konstatovaly, že s nimi mluví, jak s malými dětmi). Všechny stížnosti byly řešeny v souladu se standardem č. 7, stížnosti na kvalitu nebo způsob poskytování služby, včetně vyrozumění zákonnému zástupci o způsobu řešení.

Mimo stížností využili uživatelé a zákonní zástupci možnosti vznášet připomínky a podněty, které byly zaměřeny do oblasti stravování 26 x (skladba jídla, kvalita jídla, úprava jídla, úroveň stolování). Tyto podněty byly využity ke zkvalitnění práce stravovacího provozu a zároveň vedly ke změnám v organizaci práce stravovací komise, která je poradním orgánem ředitelky.

Zpětná vazba

Od uživatelů byly získávány informace především z osobních rozhovorů a z pozorování, a to nejen v rámci domácnosti s kmenovými zaměstnanci, ale především s cílených rozhovorů a pozorování zaměřených na spokojenost, ale i nespokojenost s kvalitou službou vedených vedoucími zaměstnanci organizace, včetně ředitelky. Tato setkání se uskutečňují pravidelně, a to nejméně 1x za dva měsíce.

Od příbuzných, zákonných zástupců – k informovanosti obou stran je využíváno především osobních návštěv nebo telefonických rozhovorů, méně je využíván e-mail.

Od zaměstnanců – diskuse o kvalitě služby je součástí všech týmových porad. Problematikou kvality se cíleně zabývají projekční a transformační týmy, které pracují od července 2013, a to v rámci projektu „*Transformace domova Fontána*“, realizovaném partnersky s Centrem podpory transformace.

V rámci tohoto projektu byly v průběhu roku 2013 již realizovány následující klíčové aktivity:

- pravidelné schůzky transformačního týmu
- školení zaměstnanců ve vyhodnocování nezbytné míry podpory
- analýza potřeb uživatelů (Posuzování míry nezbytné podpory uživatelů)
- procesní a personální audit služby domova

Od veřejnosti, stážistů, dobrovolníků, externích odborníků – i v roce 2013 pokračovala spolupráce s Odborným učilištěm a Praktickou školou Hlučín na úseku učebního oboru pečovateli, a to realizací praktického vyučování studentů přímo ve službě Domova (12 studentů), spolupráce

s POE EDUCO, s.r.o. na realizaci bezplatných dlouhodobých (až půlročních) odborných praxích absolventů – 1 abonent, 8 stážistů z VOŠS, dále v průběhu roku bylo do činností s uživateli domova zapojeno 6 dobrovolníků. Spolupráce s těmito neformálními podporovateli uživatelů přináší cenné poznatky, a tím je především pohled na věci z druhé strany nezátížený profesní rutinou. U každého stážisty, studenta, dobrovolníka organizace vyžaduje krátké a stručné hodnocení služby zaměřené na její kvalitu.

Hodnocení individuálních plánů uživatelů

V rámci individuálního plánování je věnovaná velká pozornost nejen vydefinování konkrétního osobního cíle uživatele, který musí kooperovat s posláním služby, ale stejně velká pozornost je věnována jeho plnění a zhodnocení do jaké míry se nám to podařilo, vyhodnocení dlouhodobých cílů uživatelů probíhá 1x v prosinci a je podkladem pro zhodnocení, jak se službě daří plnit své poslání.

Významné události

- Projekt „*Transformace domova Fontána*“, v partnerské spolupráci s Centrem podpory transformace probíhá od 1. 7. 2013 do 30. 6. 2015, umožní vzdělávání zaměstnanců i uživatelů, jednou z klíčových aktivit bude i transformační plán, jehož součástí bude i strategický rozvoj organizace v dalších letech.
- Projekt „*Další vzdělávání pracovníků sociálních služeb v krajích Moravskoslezském a Jihomoravském*“ realizovaný EDUCO CENTREM s.r.o., jehož vzdělávací aktivity pro zaměstnance budou probíhat od ledna 2014.
- Přejít dvou uživatelů do nově otevřených kapacit chráněného bydlení (dvoupokojový byt v Hlučíně).

- Zahájení stavebních prací na projektu „Rekonstrukce objektu na chráněné bydlení v Ostravě na ul. Tvorkovských“.
- Setkání s operními pohádkami v KD Hlučín, přátelské setkání uživatelů Fontány, rodinných příslušníků a pozvaných hostů. Na programu bylo divadelní představení v podání členů Operního souboru NDM, poté následovalo pásmo muzikálových písní Dětského operního studia v Ostravě.
- Dívati se dovoleno“ - výstava výtvarných prací uživatelů Fontány v Domě Kultury Vítkovic v Ostravě.
- Zřízení krátkodobých pobytů na službě Domova od července 2013.
- Zřízení dvou terapeutických místností pro pohybovou a relaxační terapii v prostorách Růžové domova.



6 Sociální podmínky uživatelů

6.1 počet a kapacita pokojů, umístění sociálního příslušenství

Žlutý domov

Ubytování je realizováno v šesti komunitách (bytech) s kapacitou šest uživatelů. Jednotlivé byty se svou strukturou co nejvíce blíží běžné domácnosti (předsín, komunitní místnost s kuchyňským koutem, sociální zařízení, pokoje) a jednom dvoulůžkovém pokoji (pokoj s kuchyňským koutem, sociální zařízení), který je umístěný mimo komunitu. V komunitách je zajištěno soukromí uživatelů, komunitní místnost je dostatečně velká a je vybavená pro společná setkávání uživatelů i pracovníků.

Jednolůžkových pokojů je osm, dvoulůžkových pokojů je patnáct. Sociální zařízení je umístěno buď přímo na pokoji, nebo v předsíni komunity, koupelna je maximálně pro šest uživatelů, WC jsou na komunitách minimálně dvě (jedno samostatné a druhé je součástí koupelny). Pět komunit má koupelnu s WC a samostatné WC pro 6 uživatelů, jedna komunita má jeden jednolůžkový pokoj s koupelnou a WC, dva jednolůžkové pokoje se společnou koupelnou a WC a jeden jednolůžkový a jeden dvoulůžkový pokoj se společnou koupelnou a WC. Dvoulůžkový pokoj umístěný mimo komunitu má vlastní koupelnu s WC.

Uživatelům byla dána možnost si pokoje vybavit vlastním nábytkem a vlastními věcmi (audiovizuální technika, dekorační doplňky aj. Do interiéru pokoje patří postel, skříň, noční stolek, police, nechybí ani sedací nábytek a pracovní stolek.



Růžový domov

Ubytování je realizováno v pěti komunitách (bytech) s kapacitou šest uživatelů (předsín, komunitní místnost s kuchyňským koutem, sociální zařízení, pokoje). V komunitách je zajištěno soukromí uživatelů, komunitní místnost je dostatečně velká a je vybavena pro společná setkávání uživatelů i pracovníků.

Jednolůžkových pokojů je šest, dvoulůžkových je dvanáct. Sociální zařízení je umístěno buď přímo na pokoji, nebo v předsíni komunity, koupelna je maximálně pro šest uživatelů, WC jsou na komunitách minimálně dvě (jedno samostatné a druhé je součástí koupelny). Dvě komunity mají koupelnu s WC a samostatné WC pro 6 uživatelů, ve dvou komunitách je koupelna s WC společná pro dva dvoulůžkové pokoje a jedna koupelna s WC pro jeden dvoulůžkový pokoj, a v jedné komunitě jsou dva

jednolůžkové pokoje s vlastní koupelnou a WC a dva dvoulůžkové pokoje se společnou koupelnou a WC.

Uživatelům byla dána možnost si pokoje vybavit vlastním nábytkem a vlastními věcmi (audiovizuální technika, dekorační doplňky aj.). Do interiéru patří postel, skříň, noční stolek, police, nechybí ani sedací nábytek a pracovní stolek.



Zelený domov

Ubytování je realizováno ve dvou komunitách, jedna komunita tvoří samostatný byt s předsíň, komunitní místností, kuchyňským koutem, pokoji. Sociální zařízení je umístěno v předsíňi komunity (tj. jedna koupelna s WC a samostatné WC pro osm uživatelů). V komunitě jsou pro uživatele celkem čtyři dvoulůžkové pokoje. Část uživatelů má zakoupen vlastní nábytek aj. Do interiéru pokoje patří postel, skříň, noční stolek, polička, sedací nábytek a pracovní stolek.

Komunita pro uživatele se zvýšenou ošetrovatelskou péčí je řešena prostorově odlišně, netvoří uzavřený byt, ale pokoje uživatelů a komunitní místnost jsou umístěny na chodbě, sociální zařízení je situováno vždy mezi dva pokoje (tj. jedna koupelna s WC pro dva dvoulůžkové pokoje). Uživatelé jsou ubytováni v osmi dvoulůžkových pokojích. Část uživatelů má zakoupen vlastní nábytek včetně sedacího nábytku a audiovizuální techniku. Do interiéru pokoje patří postel, skříň, noční stolek, polička, sedací nábytek a rohový stolek.



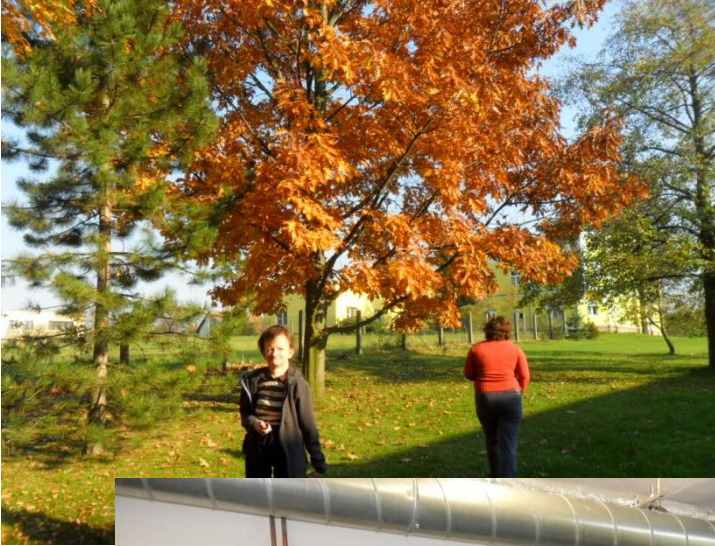
6.2 možnost trávení volného času - počty a možnost využívání společných prostor

Trávení volného času se co nejvíce přizpůsobuje skutečným přáním uživatelů, je možné využívat prostory komunit (bytů), které mají podmínky i pro individuální práci s uživateli. V každém bytě se nachází společná místnost – obývací pokoj, kde uživatelé tráví čas společně s pracovníkem.

Odpolední program si zajišťuje každá komunita samostatně dle potřeb a přání uživatelů, závisí také na kreativitě pracovníků. Odpolední program si zajišťuje uživatelům aktivní vyplnění volného času uživatelů, a to buď skupinově či individuálně (rozhovory, společenské hry, sportovní aktivity, výlety do okolí, návštěvy známých aj.).

Uživatelé mohou využít k trávení volného času zahradu parkového typu, jejichž součástí jsou dva altány, v létě lze využít gril. Zahrada je vybavena zahradním nábytkem. Dále v areálu organizace mohou využít k relaxaci a odpočinku prostory snooezeleny, a naopak je-li zájem o aktivní trávení volného času, nově od listopadu roku 2013 jsou k dispozici místnosti pro pohybové a relaxační terapie.

Uživatelé mají možnost využívat k realizaci své zájmové činnosti veřejné služby – kurzy pořádané Kulturním domem nebo Domem dětí a mládeže, návštěva knihovny, duchovní služby, hippoterapie na Dětském ranči. Pro uživatele, kteří mají zájem, probíhá pravidelně v prostorách služby canisterapie.





6.3 další poskytované služby

K rozvoji pracovních dovedností uživatelů jsou využívány dílny organizace – rukodělná a výtvarná a sociálně terapeutické dílny Charity v Ludgeřovicích, do kterých dochází 13 uživatelů. Pro uživatele, kteří již mají pracovní dovednosti osvojené např. úklid, pomocné práce v kuchyni se organizace snaží najít pracovní uplatnění.



1. Stavebně - technický stav objektu

7. 1 stav obslužného provozu

7. 1. 1. Kuchyně

Současná kuchyně se nachází v budově Zeleného domova. Po stránce stavební a technické splňuje požadavky, kladené zákonem a stanovenými normami. Technologie kuchyně je na odpovídající úrovni a vyhovuje kladeným požadavkům. Celkový stav kuchyně hodnotíme jako dobrý.

7. 1. 2 Prádelna

Prádelna se nachází v samostatné budově, která prošla rekonstrukcí fasády. Interiér prádelny odpovídá po stavební stránce zákonným normám. Technologie byla pořízena v letech 2001 – 2002 (velkokapacitní pračky a mandl), dále v r. 2005 (sušičky) a na konci r. 2010 došlo k výměně 1 ks velkokapacitní pračky za novou. Stav interiéru je v současnosti vyhovující jen částečně, je zapotřebí výměna obkladů a

dlažby.

Rovněž technologii prádelny je nutno doplnit o velkokapacitní pračku. Uvažovaný termín je první polovina roku 2014, finanční náklady budou hrazeny z investičního fondu organizace.

Na objektu prádelny byly v dubnu 2012 ukončeny práce spojené se zateplením a rekonstrukcí fasády, byly instalovány stříšky nad vstupy, ukončeny práce na soklu a byl položen okapový chodník. Plechové sklady č. 1 – 3 byly po úpravě podkladu natřeny šedou barvou.

Při rekonstrukci v r. 2009 byla ve všech obytných objektech provedena celková výměna topného systému a generální oprava kotelny Růžového domova. Stav kotelny Žlutého domova lze hodnotit jako vyhovující, Růžový domov má stav kotelny dobrý.

Topný systém prádelny (rekonstrukce systému v r. 2005, výměna kotle ve 12/2013) hodnotíme jako dobrý.

7.2 stav staveb

7. 2. 1 Statika

U rekonstruovaných objektů z roku 2009 byl statikem posouzen stav jako vyhovující.

7. 2. 2 Vnější plášť

Budova Růžového domova není zateplena, budova Žlutého domova má zateplenou zadní a boční stěnu přístavby (bývalá jídelna). Fasáda budovy Zeleného domova prošla na základě reklamace v měsících červnu a červenci 2012 kompletní opravou a její převážná část byla zateplená (boční dlouhé stěny). Úplně zateplena je fasáda budovy objektu prádelny (viz výše).

U Žlutého domova se objevují na fasádách praskliny a trhliny, které jsou předmětem reklamace u zhotovitele.

U Růžového domova bylo po četných reklamacích provedeno v roce 2013 zacelení prasklin a oprava nesoudržnosti fasády, včetně jejího celkového nátěru.

7. 2. 3 Střechy

Na budově Růžového a Žlutého domova byla v r. 2009 provedena rozsáhlá rekonstrukce střech (výměna části krovů, krytiny a klempířských prvků). Zelená budova má střechu plochou, pokrytou asfaltovou krytinou. Stav střechy u Žluté, Zelené a Růžové budovy hodnotíme jako dobrý

Budova prádelny má střechu sedlovou, pokrytou plechovou krytinou. Stav střechy hodnotíme jako vyhovující s občasnou drobnou opravou.

7. 3 technický stav

7. 3. 1 Elektroinstalace

V objektech Růžového, Zeleného a Žlutého domova byla v průběhu rekonstrukce r. 2009 dodána kompletní nová elektroinstalace. Její stav můžeme hodnotit jako dobrý.

V budově prádelny byla provedena rozsáhlá oprava elektroinstalace v r. 2005a její stav hodnotíme jako vyhovující. Na elektroinstalaci jsou prováděny revize ve stanovených termínech.

7. 3. 2 Rozvody vody

Rozvody vody byly při rekonstrukci objektů r. 2009 dodány nové a hodnotíme je jako dobré.

V budově prádelny proběhla rekonstrukce rozvodu vody r. 2005, stav lze hodnotit jako vyhovující.

7. 3. 3 Odpady

U rekonstruovaných objektů r. 2009 byly rozvody odpadů v budovách provedeny zcela nově a nový venkovní rozvod byl proveden rovněž u Zeleného domova. Generální oprava zbývajících stávajících částí venkovního rozvodu byla dokončena r. 2010. U Zeleného domova ne zcela funguje odtok koupelen některých komunit, což je předmětem reklamace u zhotovitele.

7. 4 bariérovost objektů

Všechny objekty určené pro ubytování jsou objekty bezbariérové.

2. Zpráva o plnění úkolů stanovených pro rok 2013

- 1) Při plnění povinného podílu stanoveného zákonem o zaměstnanosti preferovat přímé zaměstnávání před jinými formami plnění. V případě naplňování povinného podílu jinou formou, než přímým zaměstnáváním, uvést zdůvodnění.

Ad 1) Vyhodnocení úkolu je součástí přílohy k závěrečné zprávě „Plnění úkolů stanovených organizací na rok 2013“.

- 2) Udržet spolupráci s dobrovolníky tak, aby celkový počet realizovaných dobrovolnických hodin v organizaci činil alespoň 100 hodin ročně.

Ad 2) Vyhodnocení úkolu je součástí přílohy k závěrečné zprávě „Plnění úkolů stanovených organizací na rok 2013“.

- 3) Výroční zprávu za rok 2013 zpracovat dle instrukcí odvětvového odboru a následně ji zveřejnit na webových stránkách organizace, a to do března 2014.

Ad 3) zpráva byla zpracována v souladu s instrukcemi a v termínu do 15.03.2014 bude zveřejněna na webových stránkách organizace.

- 4) Provést revizi prostředí poskytování sociální služby s cílem odstranění ústavních prvků a posílit prvky komunitní péče.

Ad 4) Vyhodnocení úkolu je součástí přílohy k závěrečné zprávě „Plnění úkolů stanovených organizací na rok 2013“.

- 5) V návaznosti na zahájení poskytování nové sociální služby chráněného bydlení posílit zaměstnance a poskytnout jim takovou podporu, která jim umožní poskytovat službu s ohledem na potřeby uživatelů v rámci nového charakteru služby, včetně přípravy specifických vnitřních pravidel nové sociální služby.

Ad 5) Vyhodnocení úkolu je součástí přílohy k závěrečné zprávě „Plnění úkolů stanovených organizací na rok 2013“.

- 6) Vytvářet příležitosti všem uživatelům služeb, aby mohli využívat běžně dostupné veřejné služby. Ve spolupráci s ostatními subjekty a poskytovateli sociálních služeb vyhodnotit jejich stávající kapacity a možnosti a v rámci plánování sociálních služeb navrhnout opatření, která by zajistila poptávky ze strany uživatelů Mariana. Průběžné plnění úkolů dokládat v rámci transformačního týmu organizace.

Ad 6) Vyhodnocení úkolu je součástí přílohy k závěrečné zprávě „Plnění úkolů stanovených organizací na rok 2013“.

- 7) Vytvořit podmínky pro nabízení krátkodobých pobytů uživatelů a v rámci roku je aktivně nabízet.

Ad 7) Vyhodnocení úkolu je součástí přílohy k závěrečné zprávě „Plnění úkolů stanovených organizací na rok 2013“.

- 8) V úzké spolupráci s odvětvovým odborem se podílet na realizaci individuálního projektu Podpora transformace pobytových sociálních služeb v MSK II.

Ad 8) Vyhodnocení úkolu je součástí přílohy k závěrečné zprávě „Plnění úkolů stanovených organizací na rok 2013“.

- 9) Aktivně využívat nabídky vzdělávacích aktivit v rámci individuálního projektu Podpora vzdělávání a supervize v sociální oblasti v MSK II.

Ad 9) Vyhodnocení úkolu je součástí přílohy k závěrečné zprávě „Plnění úkolů stanovených organizací na rok 2013“.

- 10) Na základě strategických vizí a zásad transformace, vč. rozvoje komunitních služeb a v úzké spolupráci s odvětvovým odborem zpracovat záměr rozvoje služby domova pro osoby se zdravotním postižením.

Ad 10) Vyhodnocení úkolu je součástí přílohy k závěrečné zprávě „Plnění úkolů stanovených organizací na rok 2013“.

- 11) V úzké spolupráci s odvětvovým odborem realizovat projekt „Rekonstrukce objektu na chráněné bydlení v Ostravě, ul. Tvorkovských“.

Ad 11) Vyhodnocení úkolu je součástí přílohy k závěrečné zprávě „Plnění úkolů stanovených organizaci na rok 2013“.

- 12) Plnit úkoly, které si organizace v rámci závěrečné zprávy o činnosti stanovila jako stěžejní cíle k realizaci v roce 2013, a které jsou vždy v souladu se schválenými strategickými dokumenty zřizovatele: Koncepce kvality sociálních služeb v MSK (včetně transformace pobytových sociálních služeb), Střednědobý plán rozvoje sociálních služeb v MSK na léta 2010 – 2014, Moravskoslezský krajský plán vyrovnávání příležitostí pro občany se zdravotním postižením 2009 – 2013.

Ad 12) Vyhodnocení úkolu je součástí přílohy k závěrečné zprávě „Plnění úkolů stanovených organizaci na rok 2013“.

3. Stěžejní cíle stanovené k realizaci v roce 2014 a vize do dalších let

V červnu 2013 byl započat projekt (rekonstrukce objektu chráněného bydlení na ul. Tvorkovských), jehož realizací se rozšíří kapacita chráněného bydlení o 14 míst (předpoklad 2. čtvrtletí roku 2014). Do nově vzniklé kapacity by měla přejít menší část uživatelů (předpoklad jsou 4 uživatelky), které jsou mimo cílovou skupinu domova. Zbývající kapacita chráněného bydlení bude doplněna novými zájemci z řad mužů i žen.

V uvolněné kapacitě domova bude zřízena samostatná domácnost pro muže, širší vymezení cílové skupiny bude dáno až po realizovaném odchodu stávajících uživatelů.

V roce 2013 jednala organizace o možnosti zřízení služby pro cílovou skupinu lidí s mentálním, pohybovým a smyslovým (hlucho-slepota) postižením, kdy v září 2013 se na vhodnost objektů a prostředí služby domova se zdravotním postižením byly podívat zástupkyně Občanského sdružení Záblesk – p. Zemková a p. Rečková, doposud se k možnosti další spolupráce s organizací nevyjádřily.

V souvislosti s dalším směřováním služby DOZP podala organizace s partnerem (Centrum podpory transformace, o.p.s.) projekt „Transformace domova Fontána“, jehož realizace započala v červenci 2013 a je financována z Evropského sociálního fondu. Ukončení projektu je naplánováno na červen roku 2015 a jednou z klíčových aktivit tohoto projektu je i zpracování Transformačního plánu organizace, který nastíní další postup rozvoje organizace a to především se zaměřením na službu DOZP. V roce 2013 byly v rámci projektu již realizovány následující klíčové aktivity: analýza potřeb uživatelů, procesní audit služby domova a personální audit.

4. Ekonomické údaje

Detailní ekonomické vyhodnocení bude zpracováno v tabulkové části závěrečné zprávy o činnosti a plnění úkolu příspěvkové organizace dle přílohy č. 14 Metodického pokynu k provedení Zásad vztahů orgánů kraje k příspěvkovým organizacím, které byly zřízeny krajem nebo byly na kraj převedeny zvláštním zákonem.

- Tabulka č. 1) Základní ukazatele
- Tabulka č. 2) Přehled výnosů z hlavní a doplňkové činnosti přísp. org. v sociální oblasti
- Tabulka č. 3) Přehled nákladů z hlavní a doplňkové činnosti přísp. org. v sociální oblasti
- Tabulka č. 4) Výsledek hospodaření z hlavní a doplňkové činnosti
- Tabulka č. 5) Upravený výsledek hospodaření
- Tabulka č. 6) Příspěvky a dotace na provoz
- Tabulka č. 7) Zdroje financování investic
- Tabulka č. 8) Majetek
- Tabulka č. 10) Hospodaření s peněžními fondy
- Tabulka č. 12) Přípustný objem prostředků na platy
- Tabulka č. 13) Nemocnost

10.1 Výsledek hospodaření k 31. 12. 2013 (tis. Kč)

	náklady (tis. Kč)	výnosy (tis. Kč)	výsledek hospodaření (tis. Kč)
Hlavní činnost	31262,1	30893,9	-368,2
Doplňková činnost	0	0	0
Celkem	31262,1	30893,9	-368,2

10.2 Návrh na rozdělení zlepšeného výsledku hospodaření (Kč)

Výsledek hospodaření za rok 2013	z toho	
	převod do rezervního fondu	převod do fondu odměn
-368145,62	0	0

10.3 Výsledek hospodaření po jednotlivých druzích soc. služeb* k 31. 12. 2013 (tis. Kč)

Druh sociálních služeb	náklady (tis. Kč)	výnosy (tis. Kč)	výsledek hospodaření (tis. Kč)
Domov pro osoby se ZP	31262,1	30893,9	-368,2
Chráněné bydlení	1842	2221,6	379,6

Celkem	33104,1	33115,5	11,4

* v případě potřeby přidejte řádky

* dle zákona 108/2006 Sb. o sociálních službách, organizace Centrum psychologické pomoci,p.o., rovněž dle zákona 359/1999 Sb., o sociálně-právní ochraně dětí

10.4 Dotace MPSV* na podporu sociálních služeb v r. 2013 (tis. Kč)

Druh sociálních služeb (dle registrace)	Dotace MPSV* na podporu sociálních služeb v r. 2013 (tis. Kč)
Domov pro osoby se zdravotním postižením	8428
Celkem	8428

* v případě potřeby přidejte řádky

* Program podpory A – podpora poskytování sociálních služeb, které mají místní či regionální charakter

10.5 Významné dary, sponzorství (tis. Kč)

Druh/účel	celkem	finanční	věcný	finanční	věcný
		rezervní fond		investiční fond	
Elektrická zvedací vana	247,3	0	0	0	247,3
Nákup motomedu	100,0	0	0	100,0	0
Sociální a zdrav.účely	75,0	75,0	0	0	0
Kulturní,společenské a sportovní akce uživatelů	69,4	69,4	0	0	0
Celkem	491,7	144,4	0	100,0	247,3

* v případě potřeby přidejte řádky

10.6 Investiční akce v r. 2013 (tis. Kč)

Zdroj (poskytovatel)	Účel akce	Výše (tis. Kč)
Fin.dar účelový+inv.fond	Nákup motomedu pro uživatele org.	174,8
Celkem		174,8

* v případě potřeby přidejte řádky

10.7 Hospodaření s peněžními fondy (tis. Kč)

Název fondu	stav (v tis. Kč)	
	k 1. 1. 2013	k 31. 12. 2013
investiční fond	6026,6	8558,8
FKSP	223,8	204,9
rezervní fond	2795,3	2905,4
fond odměn	590,2	355,2

10.8 Dokončený dlouhodobý majetek (tis. Kč)

Název akce	zdroje (tis. Kč)					
	celkem	vlastní	MSK	ISPROFIN	dary	jiné (jaké)
Motomed pro uživatele	174,8	74,8	0	0	100,0	0
El. zvedací vana Classic	247,3	0	0	0	247,3	0
Celkem	422,1	74,8	0	0	347,3	0

* v případě potřeby přidejte řádky

* jen dokončený dlouhodobý majetek, dokončené tech. zhodnocení zařazené do užívání na SU 01* nebo 02* v roce 2013

10.9 Péče o spravovaný majetek, významné opravy a údržby v roce 2013 (tis. Kč)

Druh/účel	celková hodnota	zdroje (tis. Kč)			
		zřizovatel	vlastní	dary	jiné
Oprava statických trhlin na objektu Růžového domova	69,0	0	69,0	0	0
Celkem	69,0	0	69,0	0	0

* v případě potřeby přidejte řádky

* jen opravy a údržba (SU 511*) s náklady na jednotlivou akci vyššími než 50.000 Kč

10.10 Příspěvkové organizaci byly stanoveny tyto závazné ukazatele na r. 2013* (Kč)

Závazný ukazatel na rok 2013 (uveďte účel)	
Příspěvek na provoz-na úhradu nákladů na odpisy r. 2013	1200000,-
Příspěvek na provoz-neúčelový	210000,-
Výsledek hospodaření za rok 2013 ve výši	0,-
25% podíl mimotarifních složek platu (doplňte skut. %)	12,25 %

* v případě potřeby přidejte řádky

* Soupis všech závazných ukazatelů, i nefinančních, schválených radou nebo zastupitelstvem kraje na rok 2013

10.11 Pojistné události na nemovitém i movitém majetku (tis. Kč)

Pojistná událost	celková výše škody	výše náhrady od pojišťovny
Škoda na služebním vozidle VW Caddy	20,2	19,2
Škoda na služebním vozidle VW Caddy	9,2	8,2
Škoda na služebním vozidle Škoda Octavia	5,3	4,3
Celkem	34,7	31,7

* v případě potřeby přidejte řádky

10.12 Zahraniční služební cesty

Místo	účel cesty	od - do	počet zaměstnanců
Nekonalý se			

* v případě potřeby přidejte řádky

10.13 Průměrné % nemocnosti za rok 2013 = 4,57 %

10.14 Pohledávky a závazky organizace po lhůtě splatnosti organizace k 31.12.2013 nevidovala.

10.15 Kontroly – opatření (vlastní, jinými subjekty)

Kontrolní činnost v organizaci provedena jinými subjekty:

Únor 2013:

Kontrola dodržování požadavků zákona č. 258/2000 Sb., o ochraně veřejného zdraví a o změně některých souvisejících zákonů, ve znění pozdějších předpisů na úseku stravovacích služeb byla provedena pověřenými pracovníci Krajské hygienické stanice Moravskoslezského kraje se sídlem v Ostravě, územní pracoviště Opava.

Kontrolou nebyly zjištěny žádné nedostatky, nebyla uložena bloková pokuta.

Březen 2013:

Ověření roční účetní závěrky za kalendářní rok od 1.1.2012 do 31.12.2012 a vyjádření auditora ke způsobu účtování a použití poskytnuté dotace od MPSV ČR za rok 2012.

Dle výroku auditora podávala účetní závěrka věrný a poctivý obraz aktiv a pasiv organizace Fontána k 31.12.2012. Nebyla zjištěna žádná skutečnost, která by naznačovala, že způsob účtování poskytnuté dotace od MPSV za období od 1.1.2012 do 31.12.2012 nebyl správný a že způsob použití dotace od MPSV nebyl v souladu s podmínkami poskytovatele.

Září 2013:

Kontrola dodržování požadavků zákona č. 258/2000 Sb., o ochraně veřejného zdraví a o změně některých souvisejících zákonů, ve znění pozdějších předpisů a vyhlášky č. 306/2012 Sb., o podmínkách předcházení vzniku a šíření infekčních onemocnění a hygienických požadavcích na provoz zdravotnických zařízení a ústavů sociální péče na úseku ošetrovatelské péče byla provedena pověřenými pracovníci Krajské hygienické stanice Moravskoslezského kraje se sídlem v Ostravě, územní pracoviště Opava.

Kontrolou nebyly zjištěny žádné nedostatky, nebyla uložena bloková pokuta.

Listopad 2013:

Kontrola plateb pojistného ne veřejné zdravotní pojištění a dodržování ostatních povinností plátce pojistného byla provedena pověřeným zaměstnancem Všeobecné zdravotní pojišťovny ČR, klientské pracoviště Opava.

Kontrolou nebyly zjištěny nedostatky.

Kontrolní činnost v organizaci – vlastní:

K provádění vlastní kontrolní činnosti je v organizaci nastaven vnitřní kontrolní systém (VKS), jehož cílem je zajištění hospodárného, efektivního a účelného vynakládání finančních prostředků.

Kontroly v rámci VKS v organizaci byly prováděny na jednotlivých úsecích služeb pověřenými zaměstnanci – ekonomické služby, provozní služby (prádelna, údržba, stravovací provoz), komunity na jednotlivých domovech (Žlutý domov, Zelený domov, Růžový domov, Chráněné bydlení).

Řídící kontrola byla prováděna v souladu s řádem pro VKS a zahrnovala zejména:

- předběžnou kontrolu,
- průběžnou kontrolu,
- následnou kontrolu.

Finanční kontrola byla prováděna ředitelkou organizace jakožto příkazcem operací a vedoucí ekonomických služeb jakožto správcem rozpočtu.

Ostatní vedoucí zaměstnanci prováděli na základě plánu kontrol na jednotlivých úsecích kontrolu dodržování pracovní doby, využití pracovní doby a dodržování předpisů PO a BOZP aj. Zjištěné nedostatky byly ihned odstraněny odpovědnými zaměstnanci organizace.

Zpracovatel zprávy o činnosti a plnění úkolů PO MSK za organizaci	
jméno:	PaedDr. Jiřina Frejková
datum:	27. 2. 2014
telefon:	595041187
e-mail:	frejkova@fontana-domov.cz

Fontána, příspěvková organizace, Celní 409/3, 748 01 Hlučín



CHRÁNĚNÉ
BYDLENÍ

PŘÍLOHA Č. 2 K VÝROČNÍ
ZPRÁVĚ ZA ROK 2013



1. Popis zařízení

Pracoviště: Chráněné bydlení, Dlouhoveská 44a/1985, 748 01 Hlučín

Kapacita: 4 místa

Realizace služby probíhá v třípodlažní vilce s bytem 1+3 umístěné v areálu Fontány, příspěvkové organizace. Součástí bytu je plně vybavená společná kuchyň, obývací pokoj, vstupní hala, sociální zařízení a dva dvoulůžkové pokoje. Vybavení interiéru nábytkem, spotřebiči a audiovizuální technikou poskytl poskytovatel. Vilka není bezbariérová.

Pracoviště: Chráněné bydlení, Přímá 2/2012 a 4/2013, 748 01 Hlučín

Kapacita: 10 míst

Řadový dvoupodlažní dvojdomek se dvěma byty 1+4, umístěný ve vilové čtvrti. Součástí bytu je plně vybavený obývací pokoj s kuchyňským a jídelním koutem, vstupní chodba, dvě sociální zařízení, technická místnost, tři jednolůžkové (jeden s balkónem) a jeden dvoulůžkový pokoj. U domu je zahrada, jejíž součástí jsou i dvě odpočinkové vydlážděné terasy. Vybavení společných interiérových prostor nábytkem, spotřebiči a audiovizuální technikou poskytl poskytovatel, uživatelům byla dána možnost vybavit si své pokoje vlastním nábytkem a dalšími doplňky. Interiér není bezbariérový.

Pracoviště: Chráněné bydlení, V.Balarina 1959/6, 748 01 Hlučín

Kapacita: 2 místa

Přízemní byt 2+kk se zahrádkou, umístěný v novém bytovém domě. Součástí bytu je obývací pokoj s kuchyňským koutem, společná ložnice, předsiň, sociální zařízení a komora umístěna mimo prostor bytu (na společné chodbě). Domácnost poskytovatel plně vybavil nábytkem a elektrospotřebiči, na výběru se podíleli i uživatelé, kteří si interiér dovybavili vlastními věcmi. Byt není bezbariérový.





2. Charakteristika poskytované služby

Posláním služby je poskytnout celoroční bydlení v běžné domácnosti osobám s mentálním nebo kombinovaným postižením ve věku od 20 let, které se chtějí osamostatnit, a zároveň jim zajistit podporu při získávání praktických dovedností nutných pro samostatný život.

Cílem služby je stav, kdy uživatelé mají osvojeny a umějí využívat dovednosti potřebné pro samostatný život a jsou schopni žít buď samostatně mimo službu chráněného bydlení, či v této službě s minimalizovanou podporou ze strany pracovníků.

Podporou uživatelů, která se odvíjí od jejich individuálních možností a schopností, směřujeme k následujícím cílům služby:

- uživatel se samostatně rozhoduje o způsobu života,
- uživatel je samostatný a soběstačný ve vedení domácnosti (nakupování, příprava jídla, praní, úklid, hospodaření s financemi),
- uživatel běžně využívá veřejné služby v místě, kde žije (orientuje se v místě, kde žije, ví, kde co je, má navázány kontakty),

- uživatel je zaměstnaný, případně využívá jiných pracovních aktivit (sociálně terapeutické dílny, praktická příprava na SOU apod.),
- uživatel navazuje a udržuje běžné mezilidské vztahy (s rodinou, partnerem, přáteli, sousedy),
- uživatel smysluplně tráví svůj volný čas podle svých představ.

Cíle služby jsou průběžně rozpracovávány do konkrétních cílů na různě dlouhá časová období a korespondují s osobními cíli uživatelů.

Služba je poskytována na základě uzavřené písemné smlouvy za úhradu, hradí se ubytování a péče dle platného ceníku, případně další smluvně dohodnuté fakultativní služby. Celodenní stravování si zajišťují uživatelé sami za podpory pracovníků, vyjma obědů, které odebírají ze stravovacího provozu zařízení.

Konkrétní náplň služby je stanovena na základě individuálních potřeb a přání uživatele a písemně zpracována v individuálním plánu uživatele. Podpora pracovníků má uživateli pomoci osvojit si praktické dovednosti nutné pro samostatný život a je zaměřena do oblastí péče o domácnost, hospodaření s penězi, péče o zdraví, využívání pracovní rehabilitace, získání placeného zaměstnání, aktivní trávení volného času a navazování partnerských a přátelských vztahů.

3. Uživatelé služby:

4.1 schválená kapacita zařízení pro rok 2013

Kapacita služby byla do dubna 2013 14 míst, od tohoto data je kapacita služby 16 míst.

4.2 celkový počet uživatelů k 31. 12. 2013 a jejich rozdělení (viz tabulka):

ROZDĚLENÍ UŽIVATELŮ K 31. 12. 2013, POČTY DLE:		POČTY UŽIVATELŮ			Z TOHO NOVĚ PŘIJATÝCH	
		ŽENY	MUŽI	CELKEM	ŽENY	MUŽI
3.3.1 POHLAVÍ		16	0	16	2	0
3.3.2 VĚK	rozpětí	35-59	0		35-46	
	průměr	47,5	0		40,5	
3.3.3 STUPEŇ ZÁVISLOSTI	osoby bez závislosti	0		0		
	I lehká závislost	9		9	2	
	II středně těžká závislost	6		6		
	III těžká závislost	1		1		
	IV úplná závislost	0		0		

3.3.4 TYP POSTIŽENÍ	3.3.4.1 osoby s mentálním postižením	lehké	13			2	
		střední	3				
		těžké					
		hluboké					
	3.3.4.2 osoby s kombinovaným zdravotním postižením (tělesné + mentální postižení) (osoby bez psychiatrické diagnózy)	6		6	0		
3.3.4.3 osoby se zdravotním postižením (i kombinovaným) a s psychiatrickou diagnózou	2			1			
3.3.4.4 osoby s psychiatrickou diagnózou							
3.3.5 Osoby se závislostí na alkoholu, jenž neodpovídají cílové skupině služby							
3.3.6 MOBILITA		bez omezení pohybu	13		13	2	
		s částečným omezením	3		3	0	
		s úplným omezením pohybu					

4.3 obložnost v uplynulém roce (v %): 110,16%

4.4 počet evidovaných zájemců o službu ke dni 31. 12. 2013

Celkem je evidováno 7 zájemců.

4.5

z toho - žen 3

- mužů 4

3.5 průměrná čekací doba zájemců o službu: vzhledem k předpokladu otevření nových kapacit chráněného bydlení v Ostravě nejpozději v květnu 2014 se čekací doba sníží na půl roku.

5 Personál:

vzdělání	počet pracovníků celkem		počet pracovníků											
	přepočtený stav (PS) ke dni 31.12.2013	%	přímá péče						sociální pracovníci		THP		ostatní	
			pedagogičtí pracovníci		pracovníci v sociálních službách		zdravotničtí pracovníci							
			1		2		3		4		5		6	
			PS	%	PS	%	PS	%	PS	%	PS	%	PS	%
vysokoškolské								0,1	2,35	0,05	1,18			
vyšší odborné														
úplně střední				3	70,59					0,05	1,18			
vyučen												0,05	1,18	
základní				1	23,53									
celkem	4,25	100			4	94,12			0,1	2,35	0,1	2,36		

5 Práce s kvalitou poskytovaných služeb a významné události v roce 2013

V dubnu 2013 byly otevřeny nové kapacity služby chráněného bydlení (dvoupokojový byt v Hlučíně na ul. Viléma Balarina) pro 2 uživatelky a v červnu 2013 začala realizace projektu „Rekonstrukce objektu na chráněné bydlení v Ostravě na ul. Tvorkovských“, jehož realizací organizace získá novou kapacitu chráněného bydlení v počtu 14 osob.

S ohledem na měnící se situaci v poskytování služeb se organizace zaměřila především na nové možnosti jak rozšířit a zintenzivnit podporu pro zaměstnance poskytující službu chráněného bydlení v nových podmínkách (mimo areál poskytovatele). Podpora zaměstnancům směřuje především do oblasti dalšího dlouhodobého vzdělávání spojeného s procesy učení a změn a do oblastí supervize realizované mgr. P. Hýlem, jejímž cílem je vytvoření prostoru pro reflexi pracovní činnosti zaměstnanců.

Projekt „Podpora transformace domova Fontána“, partnery jsou Centrum podpory transformace, o. p. s., a organizace Fontána probíhá v období od 1. 7. 2013 do 30. 6. 2015. Jednou z klíčových aktivit tohoto projektu je i příprava a motivace zaměstnanců, v rámci které se uskuteční několik akreditovaných a

neakreditovaných kurzů, workshopů a stáží. Na podzim roku 2013 proběhl akreditovaný kurz „Metodika vyhodnocování míry potřebné podpory“ pro 25 zaměstnanců.

Dalším projektem, pomocí něhož organizace poskytuje zaměstnancům podporu v získávání nových znalostí a dovedností pro nový způsob poskytování služeb, je projekt „Další vzdělávání pracovníků vzdělávání sociálních služeb v krajích Moravskoslezském a Jihomoravském“, který je spolufinancován Evropským sociálním fondem a státním rozpočtem ČR, jehož realizátorem je Educo Centrum, s.r.o. V rámci tohoto projektu jsou zaměstnanci vzděláváni v oblastech komunikace s osobami s postižením, standardech kvality, terapie a aktivizace uživatelů.

Rok 2013 přinesl i změny v podpoře uživatelů, služba se snaží pro podporu uživatelů zaangažovat komunitu, nahrazovat formální zdroje (zaměstnance) zdroji neformálními (sousedé, spolupracovníci, společenové sdružení, spolků, účastníci komunitního plánování). Další cestou je rozšiřování pracovních příležitostí, podařilo se zaměstnat další osobu. V současnosti je zaměstnáno 9 uživatelů chráněného bydlení, 1 uživatelka pracuje jako dobrovolník pro práci s dětmi v Rehabilitačním stacionáři v Hlučíně. Za účelem realizace vzdělávacích aktivit pro uživatele a zaměstnance se organizace angažovala v přípravě projektů spolufinancovaných Evropským sociálním fondem, a to projektu „Podpora procesu transformace pobytových sociálních služeb v Moravskoslezském kraji II“.a projektu „Podpora vzdělávání a supervize v sociální oblasti MSK II“. Aktivit projektu budou realizovány od roku 2014.

6 Sociální podmínky uživatelů

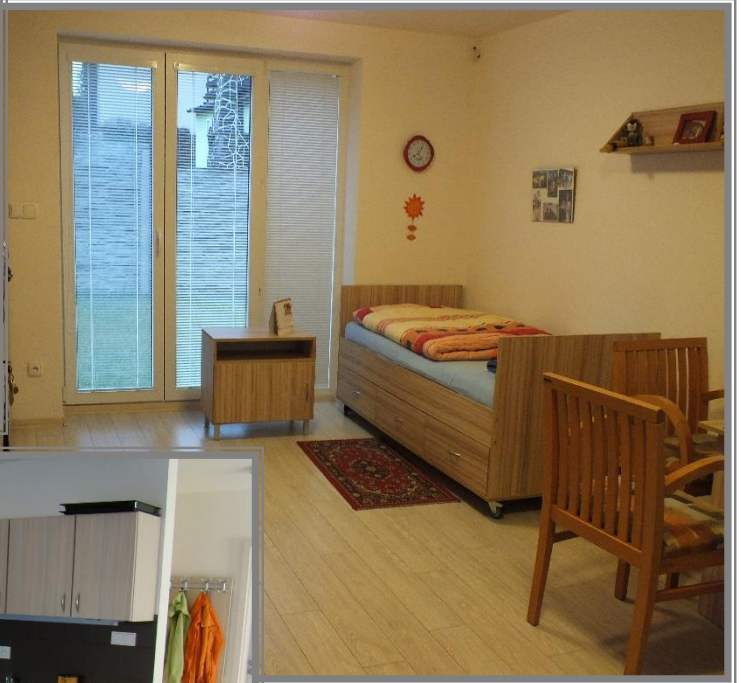
6.1 počet a kapacita pokojů, umístění sociálního příslušenství

Služba je realizována v jednopodlažní vilce s bytem 3 +1, v řadovém dvojdomku a od 17. 4. 2013 také v bytě 2+1.

Vilka s bytem 3 + 1 má plně vybavenou společnou kuchyň, obývací pokoj, vstupní halu, sociální zařízení (koupelna a samostatné WC společné pro dva dvoulůžkové pokoje) a dva dvoulůžkové pokoje. Vybavení interiéru nábytkem, spotřebiči a audiovizuální technikou poskytl poskytovatel, uživatelé si mohou interiér dovybavit dle vlastního uvážení ze svých depozitních prostředků.

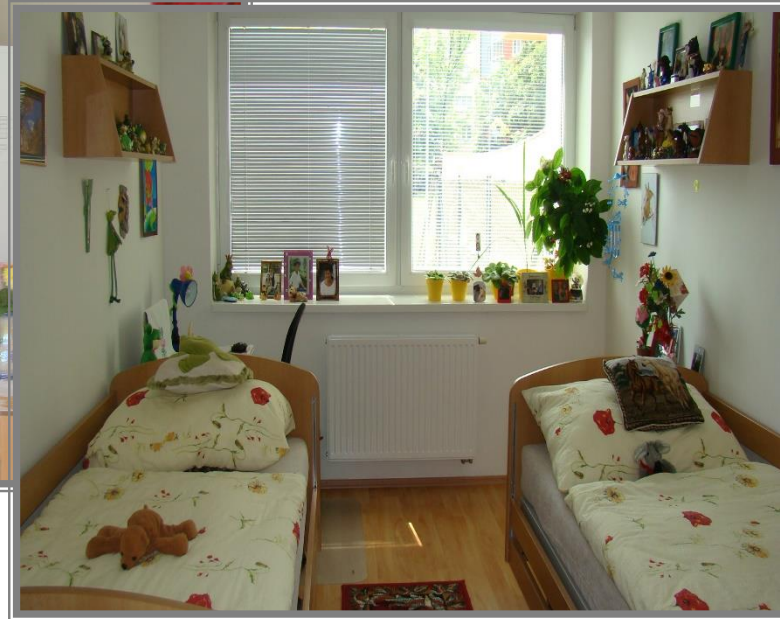
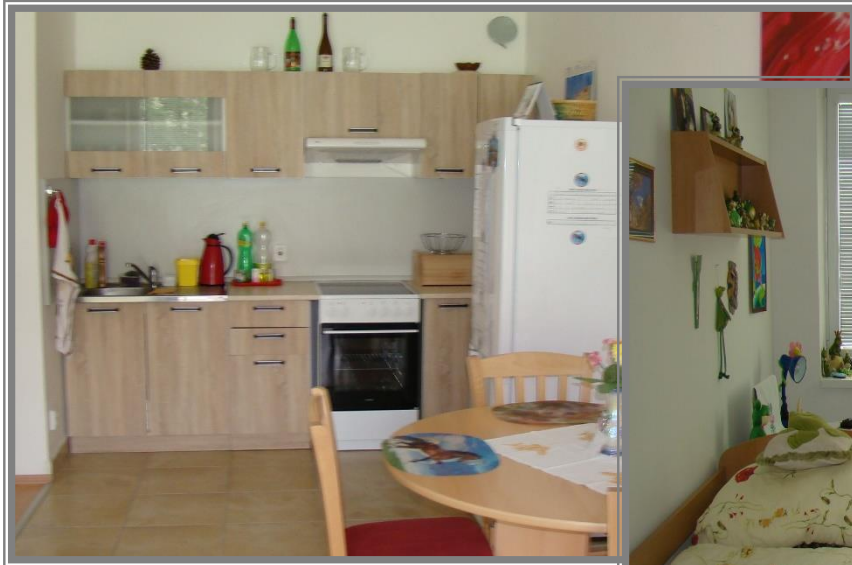


Řadový dvojdomek obsahuje dva samostatné dvoupodlažní byty 4 +1. Každý byt obsahuje prostorný obývací pokoj s kuchyní, vstupní chodbu, technickou miestnosť, jeden dvoulůžkový pokoj, tři jednolůžkové pokoje (jeden s balkónem), dvě sociální zařízení (koupelna s WC pro tři jednolůžkové pokoje a koupelna s WC pro jeden dvoulůžkový pokoj). Vybavení interiéru nábytkem, spotřebiči a audiovizuální technikou poskytl poskytovatel, uživatelé si mohou interiér dovybavit dle vlastního uvážení ze svých depozitních prostředků.



Byt o velikosti 2 + kk umístěný v běžné zástavbě, byt obsahuje vstupní chodbu, obývací pokoj s kuchyňským koutem, jeden dvoulůžkový pokoj a sociální zařízení. Vybavení interiéru nábytkem, spotřebiči a audiovizuální technikou poskytl poskytovatel, uživatelé si mohou interiér dovybavit dle vlastního uvážení ze svých depositních prostředků.





6.4 možnost trávení volného času - počty a možnost využívání společných prostor (společenské místnosti, klubovny, knihovny, herny, tělocvičny aj.)

K trávení volného času je možné využívat prostor vilky a řadového dvojdomku – každý byt má společnou místnost (obývací pokoj), kde uživatelé tráví čas společně s pracovníkem či návštěvami. Prostorem k využití volného času je také zahrada, u vilky rozsáhlá zahrada zařízení, u řadového dvojdomku pak zahrádka náležící k domu, ve všech případech je součástí stavby také menší vydlážděná terasa vybavena stolem a lavičkami či židlemi. Byt disponuje vlastní zahrádkou, která je přístupná z obývacího pokoje.

6.5 další poskytované služby

Veškeré aktivity uživatelů se řídí dle jejich zájmů a možností jednotlivých uživatelů. 9 uživatelů dochází do zaměstnání (zaměstnání na provozních úsecích zařízení – 5 uživatelů, zaměstnání na provozních úsecích Domova U jezera – 4 uživatelky), ostatní uživatelky se zúčastňují pracovních aktivit v sociálně terapeutických dílnách v Ludgeřovicích, svůj čas věnují pracím v domácnostech, nácviku sociálních dovedností, 1 uživatelka dochází jako dobrovolník do Dětské rehabilitace.

1. Stavebně - technický stav objektu

U vilky na ulici Dlouhoveské 44a/1985, Hlučín, která se nachází uvnitř areálu organizace se projevily problémy se vzlínáním vlhkosti a plísní v suterénu. Tuto situaci bude nutné řešit na začátku roku 2014, předpokladem je sanace objektu.

Novostavba objektu Chráněného bydlení v Hlučíně, na ulici Přímé (řadový dvojdomek), je dvoupodlažní, nepodsklepená. Stavba je zděné konstrukce s monolitickým železobetonovým základem a stropy. Krov je pultový, dřevěný.

V měsíci červenci 2012 došlo k rekultivaci a zatravnění přilehlého pozemku, vybudování dvou teras ze zámkové dlažby a doplnění inventáře zahradním nábytkem. Současně byl pozemek oplocen novým plotem.

Bytová jednotka Chráněného bydlení v Hlučíně, na ulici Viléma Balarina se skládá ze dvou pokojů (obývací a ložnice), kuchyňského koutu a komory umístěné mimo byt přes chodbu. K bytové jednotce patří malý oplocený pozemek se vstupem z obývacího pokoje.

7.1 stav obslužného provozu

7.1.1 Vytápění a rozvody tepla

Vytápění a ohřev teplé vody v řadovém domku je prováděno plynovým kotlem se zásobníkem teplé vody.

Topný systém hodnotíme jako velmi dobrý.

Vytápění a ohřev teplé vody v bytové jednotce je zajištěno skrze bytovou stanici s měřením spotřeby tepla a výrobou teplé vody.

Topný systém hodnotíme jako velmi dobrý.

7.2 stav stavby

7.2.1 Statika

Jedná se o novostavbu, statika velmi dobrá.

7.2.2 Vnější plášť

Fasáda je bez poškození.

7.2.3 Střecha

Pultová střecha je nesena dřevěnými krokviemi s plechovou krytinou Satjam. Stav střechy hodnotíme jako velmi dobrý.

U bytové jednotky jsou podlahy v koupelně, WC, komoře a kuchyňském koutě opatřeny keramickou dlažbou, v pokojích je plovoucí podlaha.

Stropy jsou opatřeny tenkovrstvou omítkou, stěny jsou opatřeny dvouvrstvou štukovou omítkou, vymalováno bílou disperzní barvou.

Okna jsou plastová, barva bílá, izolační dvojsklo. Vstupní dveře do bytu s protipožární odolností, v bytě plně, fólie buk.

Stav bytové jednotky hodnotíme jako velmi dobrý.

7.3 technický stav

7.3.1 Elektroinstalace

Elektroinstalace objektu řadového domku byla provedena dle požadavku uživatele. Její stav můžeme hodnotit jako velmi dobrý.

V bytové jednotce jsou nainstalovány zásuvky a vypínače typu Tango, rozvod měděnými vodiči (silnoproud). Rozvaděč je umístěn na chodbě. Stav elektroinstalace můžeme hodnotit jako velmi dobrý.

7.3.2 Rozvody vody

Vodovod je veden novou komunikací a je napojený na stávající vodovodní řád. Stav rozvodu vody objektu můžeme hodnotit jako velmi dobrý.

7. 3. 3 Odpady

Kanalizace je vedena novou komunikací a napojena na stávající kanalizační řád. Stav odpadu v objektu můžeme hodnotit jako velmi dobrý.

7. 4 bariérovost objektů

Žádný z objektů chráněného bydlení není zcela bezbariérový.

2. Zpráva o plnění úkolů stanovených pro rok 2013

- a. Při plnění povinného podílu stanoveného zákonem o zaměstnanosti preferovat přímé zaměstnávání před jinými formami plnění. V případě naplňování povinného podílu jinou formou, než přímým zaměstnáváním, uvést zdůvodnění.

Ad 1) Vyhodnocení úkolu je součástí přílohy k závěrečné zprávě „Plnění úkolů stanovených organizací na rok 2013“.

- b. Udržet spolupráci s dobrovolníky tak, aby celkový počet realizovaných dobrovolnických hodin v organizaci činil alespoň 100 hodin ročně.

Ad 2) Vyhodnocení úkolu je součástí přílohy k závěrečné zprávě „Plnění úkolů stanovených organizací na rok 2013“.

- c. Výroční zprávu za rok 2013 zpracovat dle instrukcí odvětvového odboru a následně ji zveřejnit na webových stránkách organizace, a to do března 2014.

Ad 3)) zpráva byla zpracována v souladu s instrukcemi a v termínu do 15.03.2014 bude zveřejněna na webových stránkách organizace.

- d. Provést revizi prostředí poskytování sociální služby s cílem odstranění ústavních prvků a posílit prvky komunitní péče.

Ad 4) Vyhodnocení úkolu je součástí přílohy k závěrečné zprávě „Plnění úkolů stanovených organizací na rok 2013“.

- e. V návaznosti na zahájení poskytování nové sociální služby chráněného bydlení posílit zaměstnance a poskytnout jim takovou podporu, která jim umožní poskytovat službu s ohledem na potřeby uživatelů v rámci nového charakteru služby, včetně přípravy specifických vnitřních pravidel nové sociální služby.

Ad 5) Vyhodnocení úkolu je součástí přílohy k závěrečné zprávě „Plnění úkolů stanovených organizací na rok 2013“.

- f. Vytvářet příležitosti všem uživatelům služeb, aby mohli využívat běžně dostupné veřejné služby. Ve spolupráci s ostatními subjekty a poskytovateli sociálních služeb vyhodnotit jejich stávající kapacity a možnosti a v rámci plánování sociálních služeb navrhnout opatření, která by zajistila poptávky ze strany uživatelů Mariana. Průběžné plnění úkolů dokládat v rámci transformačního týmu organizace.

Ad 6) Vyhodnocení úkolu je součástí přílohy k závěrečné zprávě „Plnění úkolů stanovených organizací na rok 2013“.

- g. Vytvořit podmínky pro nabízení krátkodobých pobytů uživatelů a v rámci roku je aktivně nabízet.

Ad 7) Vyhodnocení úkolu je součástí přílohy k závěrečné zprávě „Plnění úkolů stanovených organizací na rok 2013“.

- h. V úzké spolupráci s odvětvovým odborem se podílet na realizaci individuálního projektu Podpora transformace pobytových sociálních služeb v MSK II.

Ad 8) Vyhodnocení úkolu je součástí přílohy k závěrečné zprávě „Plnění úkolů stanovených organizací na rok 2013“.

- i. Aktivně využívat nabídky vzdělávacích aktivit v rámci individuálního projektu Podpora vzdělávání a supervize v sociální oblasti v MSK II.

Ad 9) Vyhodnocení úkolu je součástí přílohy k závěrečné zprávě „Plnění úkolů stanovených organizací na rok 2013“.

- j. Na základě strategických vizí a zásad transformace, vč. rozvoje komunitních služeb a v úzké spolupráci s odvětvovým odborem zpracovat záměr rozvoje služby domova pro osoby se zdravotním postižením.

Ad 10) Vyhodnocení úkolu je součástí přílohy k závěrečné zprávě „Plnění úkolů stanovených organizací na rok 2013“.

- k. V úzké spolupráci s odvětvovým odborem realizovat projekt „Rekonstrukce objektu na chráněné bydlení v Ostravě, ul. Tvorkovských“.

Ad 11) Vyhodnocení úkolu je součástí přílohy k závěrečné zprávě „Plnění úkolů stanovených organizací na rok 2013“.

- l. Plnit úkoly, které si organizace v rámci závěrečné zprávy o činnosti stanovila jako stěžejní cíle k realizaci v roce 2013, a které jsou vždy v souladu se schválenými

strategickými dokumenty zřizovatele: Koncepce kvality sociálních služeb v MSK (včetně transformace pobytových sociálních služeb), Střednědobý plán rozvoje sociálních služeb v MSK na léta 2010 – 2014, Moravskoslezský krajský plán vyrovnávání příležitostí pro občany se zdravotním postižením 2009 – 2013.

Ad 12) Vyhodnocení úkolu je součástí přílohy k závěrečné zprávě „Plnění úkolů stanovených organizací na rok 2013“.

3. Stěžejní cíle stanovené k realizaci v roce 2014 a vize do dalších let

- rozšíření kapacity chráněného bydlení
 - realizace projektu chráněného bydlení na ul. Tvorkovských v Ostravě – Mariánských Horách (předpokládaný termín otevření služby duben 2014)
- nalezení vhodného zaměstnání nejméně pro 2 uživatele

4. Ekonomické údaje

Detailní ekonomické vyhodnocení bude zpracováno v tabulkové části závěrečné zprávy o činnosti a plnění úkolu příspěvkové organizace dle přílohy č. 14 Metodického pokynu k provedení Zásad vztahů orgánů kraje k příspěvkovým organizacím, které byly zřízeny krajem nebo byly na kraj převedeny zvláštním zákonem.

Tabulka č. 1) Základní ukazatele

Tabulka č. 2) Přehled výnosů z hlavní a doplňkové činnosti přísp. org. v sociální oblasti

Tabulka č. 3) Přehled nákladů z hlavní a doplňkové činnosti přísp. org. v sociální oblasti

Tabulka č. 4) Výsledek hospodaření z hlavní a doplňkové činnosti

Tabulka č. 5) Upravený výsledek hospodaření

Tabulka č. 6) Příspěvky a dotace na provoz

Tabulka č. 7) Zdroje financování investic

Tabulka č. 8) Majetek

Tabulka č. 10) Hospodaření s peněžními fondy

Tabulka č. 12) Přípustný objem prostředků na platy

Tabulka č. 13) Nemocnost

10.1 Výsledek hospodaření k 31. 12. 2013 (tis. Kč)

	náklady (tis. Kč)	výnosy (tis. Kč)	výsledek hospodaření (tis. Kč)
Hlavní činnost	1842	2221,6	379,6
Doplňková činnost	0	0	0
Celkem	1842	2221,6	379,6

10.2 Návrh na rozdělení zlepšeného výsledku hospodaření (Kč)

Výsledek hospodaření za rok 2013	z toho	
	převod do rezervního fondu	převod do fondu odměn
379563,77	0	0

10.3 Výsledek hospodaření po jednotlivých druzích soc. služeb* k 31. 12. 2013 (tis. Kč)

Druh sociálních služeb	náklady (tis. Kč)	výnosy (tis. Kč)	výsledek hospodaření (tis. Kč)
Domov pro osoby se ZP	31262,1	30893,9	-368,2
Chráněné bydlení	1842	2221,6	379,6
Celkem	33104,1	33115,5	11,4

* v případě potřeby přidejte řádky

* dle zákona 108/2006 Sb. o sociálních službách, organizace Centrum psychologické pomoci,p.o., rovněž dle zákona 359/1999 Sb., o sociálně-právní ochraně dětí

10.4 Dotace MPSV* na podporu sociálních služeb v r. 2013 (tis. Kč)

Druh sociálních služeb (dle registrace)	Dotace MPSV* na podporu sociálních služeb v r. 2013 (tis. Kč)
Chráněné bydlení	397
Celkem	397

* v případě potřeby přidejte řádky

* Program podpory A – podpora poskytování sociálních služeb, které mají místní či regionální charakter

10.5 Významné dary, sponzorství (tis. Kč)

Druh/účel	celkem	finanční	věcný	finanční	věcný
		rezervní fond		investiční fond	
Celkem					

* v případě potřeby přidejte řádky

10.6 Investiční akce v r. 2013 (tis. Kč)

Zdroj (poskytovatel)	Účel akce	Výše (tis. Kč)
Investiční fond	Sjednocení a zateplení stěny-CHB Tvorkovských Ostrava-Mar.Hory	128,9
Celkem		128,9

* v případě potřeby přidejte řádky

10.7 Hospodaření s peněžními fondy (tis. Kč)

Název fondu	stav (v tis. Kč)	
	k 1. 1. 2013	k 31. 12. 2013
investiční fond	6026,6	8558,8
FKSP	223,8	204,9
rezervní fond	2795,3	2905,4
fond odměn	590,2	355,2

10.8 Dokončený dlouhodobý majetek (tis. Kč)

Název akce	zdroje (tis. Kč)					
	celkem	vlastní	MSK	ISPROFIN	dary	jiné (jaké)

TZ-sjedn.a zatepl.stěny- CHB Tvorkovských	128,9	128,9	0	0	0	0
Celkem	128,9	128,9	0	0	0	0

* v případě potřeby přidejte řádky

* jen dokončený dlouhodobý majetek, dokončené tech. zhodnocení zařazené do užívání na SU 01* nebo 02* v roce 2013

10.9 Péče o spravovaný majetek, významné opravy a údržby v roce 2013 (tis. Kč)

Druh/účel	celková hodnota	zdroje (tis. Kč)			
		zřizovatel	vlastní	dary	jiné
Celkem					

* v případě potřeby přidejte řádky

* jen opravy a údržba (SU 511*) s náklady na jednotlivou akci vyššími než 50.000 Kč

10.10 Příspěvkové organizaci byly stanoveny tyto závazné ukazatele na r. 2013* (Kč)

Závazný ukazatel na rok 2013 (uvedte účel)	
Příspěvek na provoz	0,-
Výsledek hospodaření za rok 2013 ve výši	0,-
25% podíl mimotarifních složek platu (doplňte skut. %)	12,25 %

* v případě potřeby přidejte řádky

* Soupis všech závazných ukazatelů, i nefinančních, schválených radou nebo zastupitelstvem kraje na rok 2013

10.11 Pojistné události na nemovitém i movitém majetku (tis. Kč)

Pojistná událost	celková výše škody	výše náhrady od pojišťovny
Škoda na služebním vozidle VW Caddy	20,2	19,2
Škoda na služebním vozidle VW Caddy	9,2	8,2
Škoda na služebním vozidle Škoda Octavia	5,3	4,3
Celkem	34,7	31,7

* v případě potřeby přidejte řádky

10.12 Zahraniční služební cesty

Místo	účel cesty	od - do	počet zaměstnanců
Nekonalý se			

* v případě potřeby přidejte řádky

10.13 Průměrné % nemocnosti za rok 2013 = 8,9 %

10.14 Pohledávky a závazky organizace po lhůtě splatnosti organizace k 31.12.2013 nevidovala.

10.15 Kontroly – opatření (vlastní, jinými subjekty)

Kontrolní činnost v organizaci provedena jinými subjekty:

Únor 2013:

Kontrola dodržování požadavků zákona č. 258/2000 Sb., o ochraně veřejného zdraví a o změně některých souvisejících zákonů, ve znění pozdějších předpisů na úseku stravovacích služeb byla provedena pověřenými pracovníky Krajské hygienické stanice Moravskoslezského kraje se sídlem v Ostravě, územní pracoviště Opava.

Kontrolou nebyly zjištěny žádné nedostatky, nebyla uložena bloková pokuta.

Březen 2013:

Ověření roční účetní závěrky za kalendářní rok od 1.1.2012 do 31.12.2012 a vyjádření auditora ke způsobu účtování a použití poskytnuté dotace od MPSV ČR za rok 2012.

Dle výroku auditora podávala účetní závěrka věrný a poctivý obraz aktiv a pasiv organizace Fontána k 31.12.2012. Nebyla zjištěna žádná skutečnost, která by naznačovala, že způsob účtování poskytnuté dotace od MPSV za období od 1.1.2012 do 31.12.2012 nebyl správný a že způsob použití dotace od MPSV nebyl v souladu s podmínkami poskytovatele.

Září 2013:

Kontrola dodržování požadavků zákona č. 258/2000 Sb., o ochraně veřejného zdraví a o změně některých souvisejících zákonů, ve znění pozdějších předpisů a vyhlášky č. 306/2012 Sb., o podmínkách předcházení vzniku a šíření infekčních onemocnění a hygienických požadavcích na provoz zdravotnických zařízení a ústavů sociální péče na úseku ošetrovatelské péče byla provedena

pověřenými pracovníci Krajské hygienické stanice Moravskoslezského kraje se sídlem v Ostravě, územní pracoviště Opava.

Kontrolou nebyly zjištěny žádné nedostatky, nebyla uložena bloková pokuta.

Listopad 2013:

Kontrola plateb pojistného ne veřejné zdravotní pojištění a dodržování ostatních povinností plátce pojistného byla provedena pověřeným zaměstnancem Všeobecné zdravotní pojišťovny ČR, clientské pracoviště Opava.

Kontrolou nebyly zjištěny nedostatky.

Kontrolní činnost v organizaci – vlastní:

K provádění vlastní kontrolní činnosti je v organizaci nastaven vnitřní kontrolní systém (VKS), jehož cílem je zajištění hospodárného, efektivního a účelného vynakládání finančních prostředků.

Kontroly v rámci VKS v organizaci byly prováděny na jednotlivých úsecích služeb pověřenými zaměstnanci – ekonomické služby, provozní služby (prádelna, údržba, stravovací provoz), komunity na jednotlivých domech (Žlutý domov, Zelený domov, Růžový domov, Chráněné bydlení).

Řídící kontrola byla prováděna v souladu s řádem pro VKS a zahrnovala zejména:

- předběžnou kontrolu,
- průběžnou kontrolu,
- následnou kontrolu.

Finanční kontrola byla prováděna ředitelkou organizace jakožto příkazcem operací a vedoucí ekonomických služeb jakožto správcem rozpočtu.

Ostatní vedoucí zaměstnanci prováděli na základě plánu kontrol na jednotlivých úsecích kontrolu dodržování pracovní doby, využití pracovní doby a dodržování předpisů PO a BOZP aj. Zjištěné nedostatky byly ihned odstraněny odpovědnými zaměstnanci organizace.

Zpracovatel zprávy o činnosti a plnění úkolů PO MSK za organizaci	
jméno:	PaedDr. Jiřina Frejková
datum:	27. 2. 2014
telefon:	595041187
e-mail:	frejkova@fontana-domov.cz

Fontána, příspěvková organizace, Celní 409/3, 748 01 Hlučín



EKONOMICKÁ ČÁST

VÝROČNÍ ZPRÁVY ZA ROK 2014 ZA CELOU

ORGANIZACI



10 Ekonomické údaje

Detailní ekonomické vyhodnocení bude zpracováno v tabulkové části závěrečné zprávy o činnosti a plnění úkolu příspěvkové organizace dle přílohy č. 14 Metodického pokynu k provedení Zásad vztahů orgánů kraje k příspěvkovým organizacím, které byly zřízeny krajem nebo byly na kraj převedeny zvláštním zákonem.

Tabulka č. 1) Základní ukazatele

Tabulka č. 2) Přehled výnosů z hlavní a doplňkové činnosti přísp. org. v sociální oblasti

Tabulka č. 3) Přehled nákladů z hlavní a doplňkové činnosti přísp. org. v sociální oblasti

Tabulka č. 4) Výsledek hospodaření z hlavní a doplňkové činnosti

Tabulka č. 5) Upravený výsledek hospodaření

Tabulka č. 6) Příspěvky a dotace na provoz

Tabulka č. 7) Zdroje financování investic

Tabulka č. 8) Majetek

Tabulka č. 10) Hospodaření s peněžními fondy

Tabulka č. 12) Přípustný objem prostředků na platy

Tabulka č. 13) Nemocnost

10.1 Výsledek hospodaření k 31. 12. 2013 (tis. Kč)

	náklady (tis. Kč)	výnosy (tis. Kč)	výsledek hospodaření (tis. Kč)
Hlavní činnost	1842	2221,6	379,6
Doplňková činnost	0	0	0
Celkem	1842	2221,6	379,6

10.2 Návrh na rozdělení zlepšeného výsledku hospodaření (Kč)

Výsledek hospodaření za rok 2013	z toho	
	převod do rezervního fondu	převod do fondu odměn
379563,77	0	0

10.3 Výsledek hospodaření po jednotlivých druzích soc. služeb* k 31. 12. 2013 (tis. Kč)

Druh sociálních služeb	náklady (tis. Kč)	výnosy (tis. Kč)	výsledek hospodaření (tis. Kč)
Domov pro osoby se ZP	31262,1	30893,9	-368,2
Chráněné bydlení	1842	2221,6	379,6
Celkem	33104,1	33115,5	11,4

* v případě potřeby přidejte řádky

* dle zákona 108/2006 Sb. o sociálních službách, organizace Centrum psychologické pomoci,p.o., rovněž dle zákona 359/1999 Sb., o sociálně-právní ochraně dětí

10.4 Dotace MPSV* na podporu sociálních služeb v r. 2013 (tis. Kč)

Druh sociálních služeb (dle registrace)	Dotace MPSV* na podporu sociálních služeb v r. 2013 (tis. Kč)
Chráněné bydlení	397
Celkem	397

* v případě potřeby přidejte řádky

* Program podpory A – podpora poskytování sociálních služeb, které mají místní či regionální charakter

10.5 Významné dary, sponzorství (tis. Kč)

Druh/účel	celkem	finanční	věcný	finanční	věcný
		rezervní fond		investiční fond	
Celkem					

* v případě potřeby přidejte řádky

10.6 Investiční akce v r. 2013 (tis. Kč)

Zdroj (poskytovatel)	Účel akce	Výše (tis. Kč)
Investiční fond	Sjednocení a zateplení stěny-CHB Tvorkovských Ostrava-Mar.Hory	128,9

Celkem	128,9
---------------	--------------

* v případě potřeby přidejte řádky

10.7 Hospodaření s peněžními fondy (tis. Kč)

Název fondu	stav (v tis. Kč)	
	k 1. 1. 2013	k 31. 12. 2013
investiční fond	6026,6	8558,8
FKSP	223,8	204,9
rezervní fond	2795,3	2905,4
fond odměn	590,2	355,2

10.8 Dokončený dlouhodobý majetek (tis. Kč)

Název akce	zdroje (tis. Kč)					
	celkem	vlastní	MSK	ISPROFIN	dary	jiné (jaké)
TZ-sjedn.a zatepl.stěny- CHB Tvorkovských	128,9	128,9	0	0	0	0
Celkem	128,9	128,9	0	0	0	0

* v případě potřeby přidejte řádky

* jen dokončený dlouhodobý majetek, dokončené tech. zhodnocení zařazené do užívání na SU 01* nebo 02* v roce 2013

10.9 Péče o spravovaný majetek, významné opravy a údržby v roce 2013 (tis. Kč)

Druh/účel	celková hodnota	zdroje (tis. Kč)			
		zřizovatel	vlastní	dary	jiné
Celkem					

* v případě potřeby přidejte řádky

* jen opravy a údržba (SU 511*) s náklady na jednotlivou akci vyššími než 50.000 Kč

10.10 Příspěvkové organizaci byly stanoveny tyto závazné ukazatele na r. 2013* (Kč)

Závazný ukazatel na rok 2013 (uvedte účel)	
---	--

Příspěvek na provoz	0,-
Výsledek hospodaření za rok 2013 ve výši	0,-
25% podíl mimotarifních složek platu (doplňte skut. %)	12,25 %

* v případě potřeby přidejte řádky

* Soupis všech závazných ukazatelů, i nefinančních, schválených radou nebo zastupitelstvem kraje na rok 2013

10.11 Pojistné události na nemovitém i movitém majetku (tis. Kč)

Pojistná událost	celková výše škody	výše náhrady od pojišťovny
Škoda na služebním vozidle VW Caddy	20,2	19,2
Škoda na služebním vozidle VW Caddy	9,2	8,2
Škoda na služebním vozidle Škoda Octavia	5,3	4,3
Celkem	34,7	31,7

* v případě potřeby přidejte řádky

10.12 Zahraníční služební cesty

Místo	účel cesty	od - do	počet zaměstnanců
Nekonaly se			

* v případě potřeby přidejte řádky

10.13 Průměrné % nemocnosti za rok 2013 = 8,9 %

10.14 Pohledávky a závazky organizace po lhůtě splatnosti organizace k 31.12.2013 nevidovala.

10.15 Kontroly – opatření (vlastní, jinými subjekty)

Kontrolní činnost v organizaci provedena jinými subjekty:

Únor 2013:

Kontrola dodržování požadavků zákona č. 258/2000 Sb., o ochraně veřejného zdraví a o změně některých souvisejících zákonů, ve znění pozdějších předpisů na úseku stravovacích služeb byla provedena pověřenými pracovníky Krajské hygienické stanice Moravskoslezského kraje se sídlem v Ostravě, územní pracoviště Opava.

Kontrolou nebyly zjištěny žádné nedostatky, nebyla uložena bloková pokuta.

Březen 2013:

Ověření roční účetní závěrky za kalendářní rok od 1.1.2012 do 31.12.2012 a vyjádření auditora ke způsobu účtování a použití poskytnuté dotace od MPSV ČR za rok 2012.

Dle výroku auditora podávala účetní závěrka věrný a poctivý obraz aktiv a pasiv organizace Fontána k 31.12.2012. Nebyla zjištěna žádná skutečnost, která by naznačovala, že způsob účtování poskytnuté dotace od MPSV za období od 1.1.2012 do 31.12.2012 nebyl správný a že způsob použití dotace od MPSV nebyl v souladu s podmínkami poskytovatele.

Září 2013:

Kontrola dodržování požadavků zákona č. 258/2000 Sb., o ochraně veřejného zdraví a o změně některých souvisejících zákonů, ve znění pozdějších předpisů a vyhlášky č. 306/2012 Sb., o podmínkách předcházení vzniku a šíření infekčních onemocnění a hygienických požadavcích na provoz zdravotnických zařízení a ústavů sociální péče na úseku ošetrovatelské péče byla provedena pověřenými pracovníky Krajské hygienické stanice Moravskoslezského kraje se sídlem v Ostravě, územní pracoviště Opava.

Kontrolou nebyly zjištěny žádné nedostatky, nebyla uložena bloková pokuta.

Listopad 2013:

Kontrola plateb pojistného ne veřejné zdravotní pojištění a dodržování ostatních povinností plátce pojistného byla provedena pověřeným zaměstnancem Všeobecné zdravotní pojišťovny ČR, klientské pracoviště Opava.

Kontrolou nebyly zjištěny nedostatky.

Kontrolní činnost v organizaci – vlastní:

K provádění vlastní kontrolní činnosti je v organizaci nastaven vnitřní kontrolní systém (VKS), jehož cílem je zajištění hospodárného, efektivního a účelného vynakládání finančních prostředků.

Kontroly v rámci VKS v organizaci byly prováděny na jednotlivých úsecích služeb pověřenými zaměstnanci – ekonomické služby, provozní služby (prádelna, údržba, stravovací provoz), komunity na jednotlivých domovech (Žlutý domov, Zelený domov, Růžový domov, Chráněné bydlení).

Řídící kontrola byla prováděna v souladu s řádem pro VKS a zahrnovala zejména:

- předběžnou kontrolu,
- průběžnou kontrolu,
- následnou kontrolu.

Finanční kontrola byla prováděna ředitelkou organizace jakožto příkazcem operací a vedoucí ekonomických služeb jakožto správcem rozpočtu.

Ostatní vedoucí zaměstnanci prováděli na základě plánu kontrol na jednotlivých úsecích kontrolu dodržování pracovní doby, využití pracovní doby a dodržování předpisů PO a BOZP aj. Zjištěné nedostatky byly ihned odstraněny odpovědnými zaměstnanci organizace.